

VÝROČNÍ ZPRÁVA 2014



VÝZKUMNÝ A ZKUŠEBNÍ LETECKÝ ÚSTAV, a.s.

— ... partner průmyslu —

OBSAH

- 01** Obsah
- 03** Úvodní slovo
- 07** Profil společnosti
- 11** Orgány společnosti a management
- 15** Lidské zdroje
- 19** Hospodaření 2014
- 23** Výzkum a vývoj
- 33** Hospodářská činnost
- 37** Účetní závěrka
- 59** Konsolidovaná účetní závěrka
- 77** Zpráva o vztazích mezi propojenými osobami
- 81** Odpovědnost za výroční zprávu
- 85** Výroky auditora

ÚVODNÍ SLOVO

**Vážený akcionáři,**

rok 2014 byl, stejně jako předcházející rok, pro VZLÚ po mnoha stránkách rokem velmi náročným. Prostředí, ve kterém se VZLÚ pohybuje, se v mnohém změnilo a to jak uvnitř v České republice, tak také v Evropě. Každá výzkumná organizace je z velké části závislá na veřejných soutěžích ve výzkumu, vývoji a inovacích, kterých se bohužel v roce 2013 i 2014 nedostávalo. Respektive nedostávalo se jich v míře předcházejících let. Mnohé soutěže nebyly vyhlášeny vůbec a zbývající měly velmi malý přidělený rozpočet na to, aby byli uspokojeni všichni zájemci o podporu kvalitních projektů. Klíčový letecký program v Evropě - Clean Sky 2 - byl zpožděn a stejně tak i národní operační programy. Hodnocení výzkumných organizací se „zaseklo“ na nefunkční nové metodice hodnocení a případný rozvoj tohoto příjmového zdroje bude pravděpodobně několik let zablokovan. Změna klíčových evropských směrnic pro podporu výzkumu, vývoje a inovací (GBER a Rámec) a jejich rozpačitá národní implementace na několik měsíců zcela ochromila standardní procesy poskytovatelů a vnesla další velkou dávku nejistoty do budoucnosti podpory výzkumu, vývoje a inovací.

Představenstvo VZLÚ tuto situaci předpovídalo již před několika lety, a proto byla přijata strategie rozvoje do roku 2020, která měla (a má i nadále) omezit vliv nestability dotačního prostředí na rozvoj naší společnosti. To, že jsme nastoupili správnou cestu a že se nám na ní vcelku uspokojivě daří, dokládají hospodářské výsledky společnosti za rok 2014.

Rok 2014 byl tedy ve znamení vyhledávání nových příležitostí ve výzkumu a vývoji i v hospodářských činnostech a samozřejmě i v oblasti optimalizace nákladové struktury. Snaha nalézt nové partnery a příležitosti nás donutila opustit naše tradiční Evropské teritorium a poohlédnout se i ve vzdálenějších regionech. Za celkovým obrázkem vývoje VZLÚ v roce 2014 samozřejmě stojí také dobrý vývoj dceřiných společností, které v druhém roce své existence ukázaly, že jejich založení a směřování bylo pro celou skupinu prospěšné.

Vážený akcionáři,

Výzkumný a zkušební letecký ústav, a.s. patří k nejvýznamnějším průmyslově orientovaným výzkumným organizacím v České republice. Díky těsné spolupráci s obdobnými organizacemi v Evropě a díky mezinárodní odborné i obchodní spolupráci mohou zaměstnanci VZLÚ pracovat v motivujícím a konkurenčním prostředí, které prospívá rozvoji společnosti i jejich. Konečný úspěch z naší práce má bezesporu průmysl, a to hned několik jeho sektorů. Průmyslové firmy, se kterými spolupracujeme, pak dokládají prospěšnost VZLÚ uváděním nových nebo inovovaných výrobků na trh, růstem obrátu a zisku a v neposlední řadě také vytvářením nových pracovních míst. VZLÚ je hrdý na to, že může průmyslu poskytovat kvalitní odbornou podporu, založenou na dlouhodobém a cíleném rozvoji know-how v těch nejnáročnějších inženýrských disciplínách.

Ing. Josef Kašpar

předseda představenstva a generální ředitel

PROFIL SPOLEČNOSTI

PROFIL SPOLEČNOSTI

Výzkumný a zkušební letecký ústav, a.s. (dále jen VZLÚ) se sídlem Praha-Letňany, Beranových 130, PSČ 199 05 je akciovou společností, která byla zapsána dne 2. ledna 1991 v obchodním rejstříku u Městského soudu v Praze, oddíl B, vložka 446, IČ: 00010669, DIČ: CZ00010669. Základní kapitál společnosti činil k 31. prosinci 2014 750 968 000,- Kč. Veškeré akcie společnosti vlastní Česká republika - Ministerstvo financí (100 %).

K 31.12.2014 vlastnil VZLÚ 100% podíl na základním kapitálu svých dvou dceřiných společností - VZLU TECHNOLOGIES, a.s. se sídlem Beranových 130, 199 00 Praha 9-Letňany, IČ 29146241 a SERENUM, a.s. se sídlem Beranových 130, 199 00 Praha 9-Letňany, IČ 01438875.

VZLÚ je výzkumnou organizací, jejímž hlavním posláním a pracovní náplní je, v souladu s evropským Rámcem pro státní podporu výzkumu, vývoje a inovací a zákonem č. 130/2002 Sb., provádět základní výzkum, aplikovaný výzkum a experimentální vývoj a šířit jejich výsledky prostřednictvím výuky, publikování nebo převodu technologií do praxe. Zisk společnosti je zpětně investován do těchto činností, do šíření jejich výsledků nebo do výuky. Žádný podnik nemá přednostní přístup k výzkumným kapacitám VZLÚ ani k výsledkům jeho výzkumu a vývoje. VZLÚ provádí, v souladu s Rámcem, také hospodářské činnosti, mezi které patří zejména vývoj, projektování a zkoušky letecké techniky, testování, měření, analýzy, poradenství a provoz Vědeckotechnického parku.

VZLÚ využívá své multidisciplinární znalosti z oboru letectví a kosmonautiky také pro práce v oblasti pozemních dopravních prostředků, v energetice, ve stavebnictví, v obranném průmyslu i v oblasti bezpečnostních technologií.

VZLÚ udržuje úzké a aktivní vztahy s obdobnými organizacemi ve světě (prostřednictvím Mezinárodního fóra leteckého výzkumu IFAR), v Evropě (prostřednictvím Evropské asociace leteckých výzkumných ústavů EREA - generální ředitel VZLÚ je v současnosti prezidentem této asociace) i v ČR (prostřednictvím Asociace výzkumných organizací AVO). Své aplikační zaměření VZLÚ potvrzuje aktivitami v průmyslových asociacích - Evropské asociaci leteckého, obranného a kosmického průmyslu ASD a v Asociaci leteckých výrobců ČR (generální ředitel VZLÚ je v současnosti prezidentem této asociace).

VZLÚ má certifikovaný systém řízení kvality dle ISO 9001 a je držitelem řady oprávnění, osvědčení a certifikátů prokazujících vysokou kvalitu činností společnosti.

VZLÚ věnuje zvláštní pozornost i péči o životní prostředí, i když povahou své činnosti neprodukuje významné množství odpadu a nebezpečných látek. V roce 2013 nebyly zaznamenány žádné havárie s environmentálními dopady. V oblasti péče o životní prostředí jsou dodržovány zákony a zaměstnanci jsou soustavně vedeni ke zlepšování péče o životní prostředí.



ORGÁNY
SPOLEČNOSTI
A MANAGEMENT

ORGÁNY SPOLEČNOSTI A MANAGEMENT

PŘEDSTAVENSTVO:

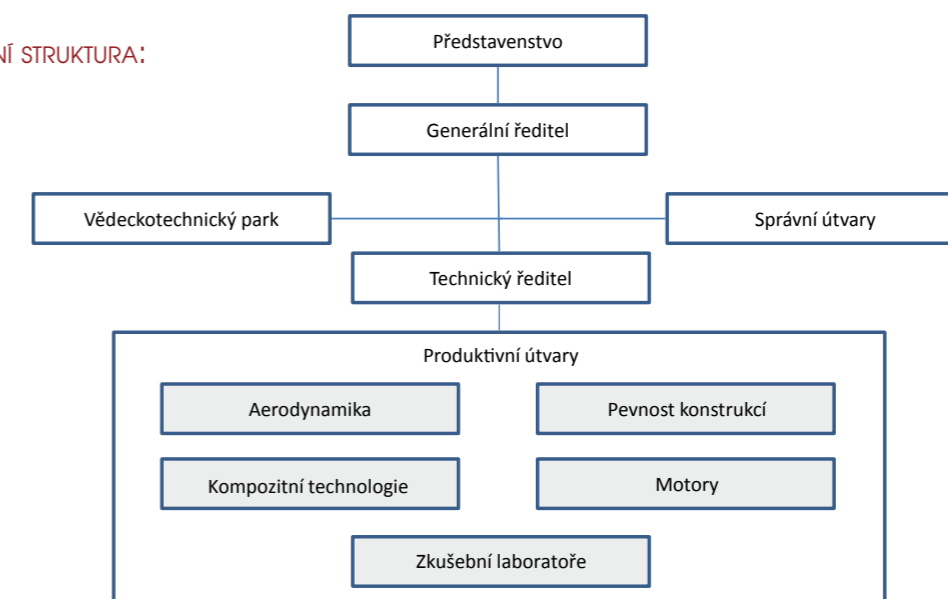
- Ing. Josef Kašpar
předseda představenstva
a generální ředitel
- Ing. Viktor Kučera
místopředseda představenstva
a technický ředitel
- Ing. Zbyněk Šedivý, Ph.D.
člen představenstva

DOZORČÍ RADA:

- JUDr. Petr Matoušek
člen dozorčí rady
- Ing. Jan Červinka
člen dozorčí rady
- den zániku členství: 26.6.2014

ORGÁNY SPOLEČNOSTI A MANAGEMENT

ORGANIZAČNÍ STRUKTURA:



STŘEDNÍ MANAGEMENT:

• Ing. Jiří Fiala
Aerodynamika

• Ing. Josef Jironč
Pevnost konstrukcí

• Ing. Matěj Hraška, Ph.D.
Kompozitní technologie

• Ing. Lamka Jaromír CSc.
Motory

• Ing. Miroslav Valeš
Zkušební laboratoře

• Ing. Karel Paiger, MBA
Projekty a zakázky

• Mgr. Markéta Bouzková
Lidské zdroje

• Kateřina Žáková, Dis
Kvalita a metrologie

• Ing. Marie Círusová
Ekonomika

• Zdeněk Kočí
Informační technologie

• Tomáš Vodrážka
Vědeckotechnický park

• Jitka Kuhnová
Nákup

LIDSKÉ ZDROJE

LIDSKÉ ZDROJE

Výzkumný a zkušební letecký ústav, a.s. pokračuje v oblasti lidských zdrojů v nastavené politice a nadále promítá nové trendy do této oblasti. Je si vědom vysokého vědomostního potenciálu svých zaměstnanců a důležitosti jeho neustálého udržování a zvyšování. Do oblasti vzdělávání investuje významnou část prostředků ze svého rozpočtu tak, aby byl vyhledávaným průmyslovým partnerem právě pro jedinečné schopnosti svých zaměstnanců. VZLÚ neopomíná ani oblast motivace zaměstnanců, neboť jen správně motivovaný zaměstnanec přináší společnosti dlouhodobý efekt formou odborného dlouhodobého nadstandardního výkonu. Útvar Lidské zdroje a právní se snaží přispívat k vytvoření podmínek a prostoru pro všechny skupiny zaměstnanců, neboť každý jednotlivec je součástí celku, který ovlivňuje firemní kulturu a dotváří tak celkový pozitivní externí efekt na obchodní partnery VZLÚ.

VZLÚ je organizací, jejíž počet zaměstnanců je dlouhodobě stabilní a meziročně dochází jen k velmi malé obměně. I po přesunu skupiny zaměstnanců do dceřiných společností VZLU TECHNOLOGIES, a.s. a SERENUM, a.s., který proběhl v roce 2013, pokračuje

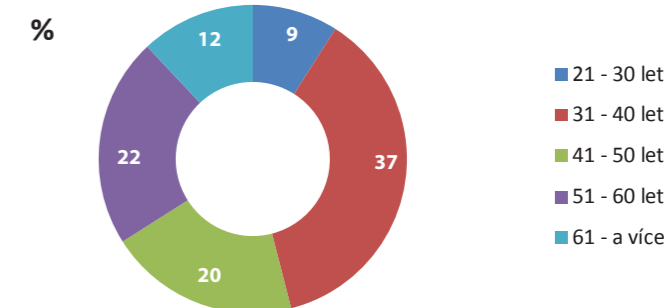
trend spolupráce v oblasti lidských zdrojů se zaměřením na nejlepší využití odborného potenciálu.

Významným počinem v roce 2014 bylo přijetí Etického kodexu. Jedná se o stěžejní interní předpis nejvyšší priority, který přinesl průlom do oblasti firemní kultury. Všichni zaměstnanci byli s Etickým kodexem seznámeni a měli možnost interaktivně prodiskutovat jeho poslání. Vedení VZLÚ činí maximální kroky k tomu, aby kodexem stanovené normy chování byly pro zaměstnance přirozenou součástí každodenní praxe.

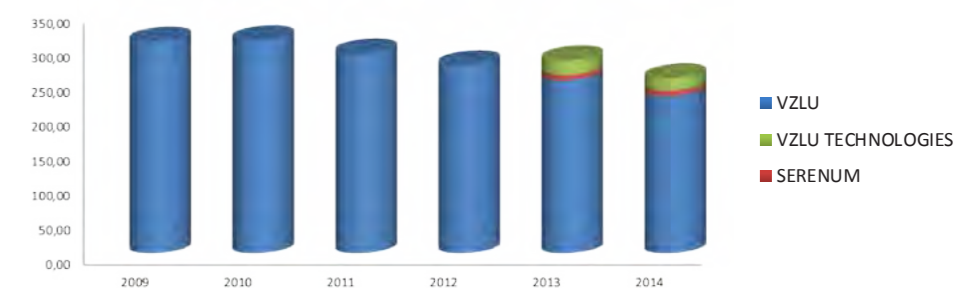
VZLÚ nadále pokračuje v podpoře alternativních pracovních úvazků, čímž vychází vstříc zejména studentům doktorského studia a ženám s malými dětmi.

Vzdělanostní struktura zaměstnanců VZLÚ je na velmi kvalitní úrovni. Přispívá k tomu zejména množství externích i interních školení, účast na vnitrostátních i zahraničních konferencích a zvyšování úrovně vzdělání vlastní iniciativou samotných zaměstnanců.

VĚKOVÁ STRUKTURA



STAV ZAMĚŠTNANCŮ



LIDSKÉ ZDROJE

V průběhu pracovněprávního vztahu k VZLÚ si významné procento zaměstnanců zvýšilo vzdělání na úroveň vysokoškolskou či vědeckou. V roce 2014 měl VZLÚ 57 % zaměstnanců s vysokoškolským vzděláním, z čehož ještě 11 % má vyšší vědeckou úroveň. Společnost velmi k vítuje, že právě její nejmladší generace usiluje o získání poznatků dalším vzděláváním a formuje se tak nová generace výzkumných a vývojových pracovníků.

Společnost startuje nový vzdělávací plán, který by měl přinést rozšíření kompetencí nejen klíčovým zaměstnancům, ale též rozšíření znalostí a dovedností širšímu spektru odborníků.

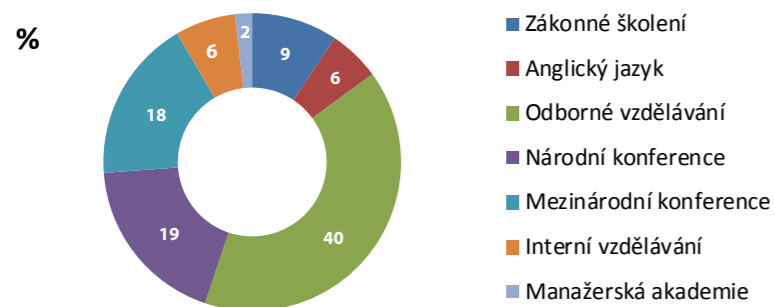
V roce 2014 byl opět zrealizován další cyklus manažerského vzdělávání, který doplňuje manažerům znalosti z oblastí, které jsou stěžejní pro výkon jejich náročných práce. Jedná se zejména o manažerské dovednosti, projektové řízení, ekonomiku a právní přehled. VZLÚ nadále rozšiřuje spolupráci s vysokými školami technického zaměření. Studenti se mohou v rámci exkurzí seznámit

s činností společnosti či pod odborným vedením vědeckých zaměstnanců VZLÚ zpracovávat své bakalářské či diplomové práce.

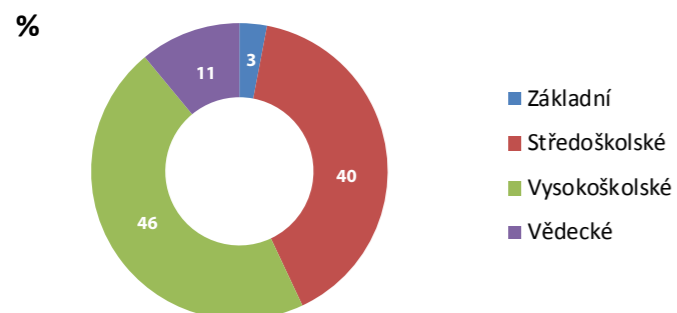
Motivace zaměstnanců je nadále středem pozornosti společnosti, jejich manažerů i veškeré práce v oblasti lidských zdrojů. Je velmi náročné najít průsečíky mezi rozdílnými požadavky a představami jednotlivých zaměstnanců o možnostech motivace a stimulace. VZLU se snaží oslovit celou strukturu svých zaměstnanců tak, aby cítili sounáležitost s firmou a její kulturou.

Taktéž v roce 2014 VZLU rozšířilo systém svých zaměstnaneckých akcí a benefitů, které pomáhají přispět k tomuto trendu. Nadále úspěšně pokračuje vědecká soutěž O cenu Ing. Jana Kašpara, fotosoutěž VZLU čockami zaměstnanců, sportovní soutěže či předvánoční setkání zaměstnanců. Ačkoli jsou tyto aktivity zdánlivě nevýznamné, mají velký vliv na vytváření dobré komunikační vazby napříč společností, což přispívá k vytváření kvalitní firemní kultury.

PRŮBĚŽNÉ VZDĚLÁNÍ



VZDĚLANOSTNÍ STRUKTURA



HOSPODAŘENÍ 2014

HOSPODAŘENÍ

EKONOMICKÁ SITUACE A VÝSLEDKY HOSPODAŘENÍ

Výzkumný a zkušební letecký ústav, a.s. v roce 2014 vykázal celkový zisk ve výši 16 901 tis. Kč po zdanění, nejvyšší dosažený zisk za dobu existence VZLÚ jako akciové společnosti. Tohoto hospodářského výsledku bylo dosaženo především díky pokračujícímu zefektivňování vnitřních procesů společnosti a díky rostoucím příjmům plynoucím z hospodářské činnosti. V roce 2014 byl růst výkonů natolik zásadní, že pokryl výrazný propad příjmů dotací na pokrytí nákladů výzkumu a vývoje.

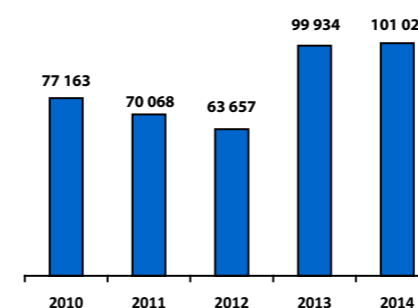
I v roce 2014 tvořily největší část příjmů dotace (ostatní provozní výnosy) poskytnuté na řešení projektů výzkumu, vývoje a inovací ze zdrojů Ministerstva školství, mládeže a tělovýchovy, Ministerstva průmyslu a obchodu, Technologické agentury ČR a Evropské Unie.

Nejvýznamnější část tržeb z hospodářské činnosti tvořily práce pro zahraniční společnosti, např. Liebherr Aero, EADS PZL nebo Fokker Aerostructures. Z tuzemských zákazníků patřily v roce 2014 k nejvýznamnějším společnostem VÚKV, TUV SUD Czech nebo DOOSAN ŠKODA POWER.

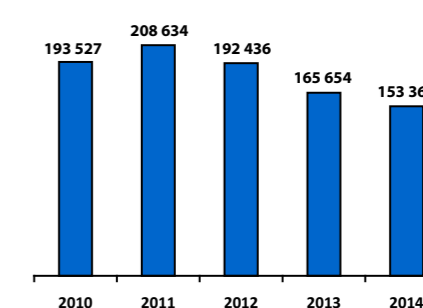
Finanční hospodářský výsledek je v roce 2014 kladný, přesto však jeho výši negativně ovlivnil proměnlivý kurz EUR a výrazný pokles úrokových sazeb.

Společnost tvoří ze zisku Fond na podporu výzkumu a vývoje. V roce 2014 byl fond použit k financování soutěže o nejlepší výsledky výzkumu, vývoje a inovací „O cenu Ing. Jana Kašpara“.

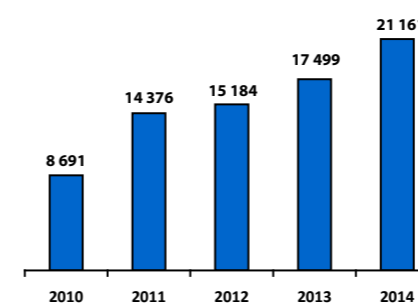
VÝKONY (tis. Kč)



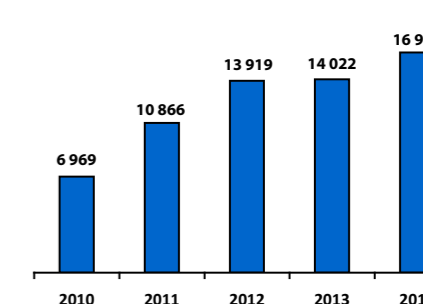
OSTATNÍ PROVOZNÍ VÝNOSY (tis. Kč)



PROVOZNÍ HOSPODÁŘSKÝ VÝSLEDEK (tis. Kč)



HOSPODÁŘSKÝ VÝSLEDEK PO ZDANĚNÍ (tis. Kč)



HOSPODAŘENÍ

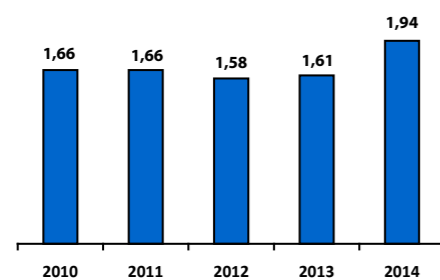
EKONOMICKÉ UKAZATELE

Ekonomický vývoj společnosti je pozitivní, což dokladuje trvalý růst vlastního kapitálu. Celkový objem aktiv a pasiv společnosti se snížil, což je především způsobeno snížením krátkodobých pohledávek a závazků v podobě úbytku přiznaných dotací na příští období. Pokles pohledávek a závazků pozitivně ovlivňuje poměrové ukazatele. V roce 2014 byl navýšen peněžitý vklad v jedné dceřiné společnosti. V rozvaze se tato skutečnost projevila nárůstem dlouhodobého majetku a poklesem krátkodobého finančního majetku.

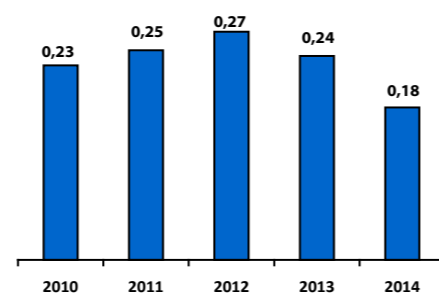
Celkové investice do dlouhodobého majetku činily 29 mil. Kč. Společnost vykazuje dlouhodobě zisk. Záporná přidaná hodnota v předcházejících letech je způsobena financováním výzkumné činnosti společnosti formou dotací, která se sice projevuje v provozním hospodářském výsledku, ale mimo přidanou hodnotu. Od roku 2013 došlo k výraznému nárůstu výkonů z hospodářské činnosti, takže přidaná hodnota je kladná.

	2010	2011	2012	2013	2014
Aktiva celkem	1 153 861	1 208 037	1 265 796	1 226 942	1 159 964
Dlouhodobý majetek	765 324	777 383	779 443	798 976	813 021
Oběžná aktiva	384 456	426 810	484 824	426 640	345 337
z toho zásoby	17 540	15 676	4 098	13 814	13 764
krátkodobé pohledávky	218 529	225 299	294 402	252 053	177 630
finanční majetek	148 387	185 835	186 324	160 773	153 943
Ostatní aktiva	4 081	3 844	1 529	1 326	1 606
Pasiva celkem	1 153 861	1 208 037	1 265 796	1 226 942	1 159 964
Základní kapitál	750 968	750 968	750 968	750 968	750 968
Vlastní kapitál	887 269	898 038	911 857	921 388	938 195
Cizí zdroje	266 223	300 588	343 597	296 419	209 593
z toho krátkodobé závazky	231 520	257 566	306 028	264 119	177 593
bankovní úvěry a výp.	0	0	0	0	0
Ostatní pasiva	369	9 411	10 342	9 135	12 176
Výkony	77 163	70 068	63 657	99 934	101 025
Přidaná hodnota	- 7 346	- 10 394	- 5 626	15 429	34 371
Osobní náklady	162 464	162 407	163 663	152 199	148 521
Odpisy	10 361	11 123	12 119	14 733	15 308
Ostatní provozní výnosy	193 527	208 634	192 436	165 654	153 364
Provozní HV	8 691	14 376	15 184	17 499	21 161
Finanční HV	318	- 514	2 488	57	149
HV po zdanění	6 969	10 866	13 919	14 022	16 901

BĚŽNÁ LIKVIDITA (oběžná aktiva/krátkodobé závazky)



CELKOVÁ ZADLUŽENOST (cizí zdroje/celková aktiva)



VÝZKUM A VÝVOJ

VÝZKUM A VÝVOJ

Výzkum a vývoj je hlavní nosnou činností společnosti. Prostřednictvím nezávislého výzkumu a vývoje a také prostřednictvím řešení národních i evropských účelových projektů výzkumu a vývoje VZLÚ přispívá k rozvoji konkurenceschopnosti českého i evropského leteckého a kosmického průmyslu i dalších průmyslových odvětví.

NEZÁVISLÝ VÝZKUM A VÝVOJ

V roce 2014 byla VZLÚ poskytována institucionální podpora na rozvoj výzkumné organizace ze zdrojů Ministerstva průmyslu a obchodu ČR. VZLÚ využil tuto podporu k řešení projektů nezávislého výzkumu a vývoje, které pokrývaly významná témata z oblasti letectví, vesmírných technologií, stavebnictví, energetiky, materiálů. Úspěšně proběhla poskytovatelem provedená kontrola plnění podmínek užití institucionální podpory za rok 2013. Řada započatých nezávislých projektů bude pokračovat i v dalších letech.

NÁRODNÍ ÚČELOVÉ PROJEKTY

Oblast účelově financovaného výzkumu a vývoje byla rozvíjena především ve spolupráci s průmyslovými podniky. V rámci specifických programů podporovaných Ministerstvem průmyslu a obchodu, Technologickou agenturou České republiky, Ministerstvem školství, mládeže a tělovýchovy a Ministerstvem vnitra byly v roce 2014 řešeny ve VZLÚ zejména následující projekty:

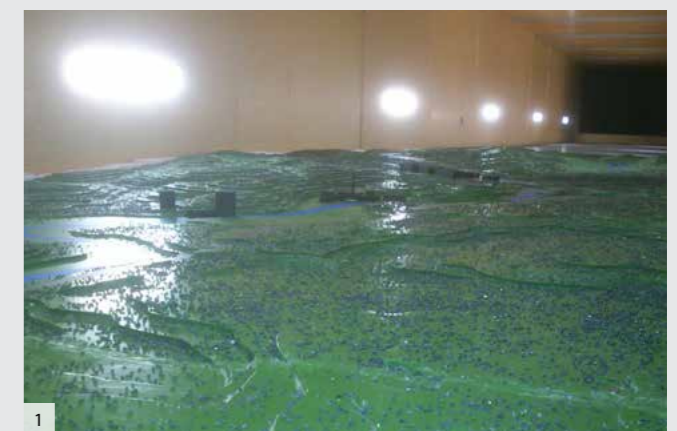
- **Operativní odhad šíření nebezpečných plynů v okolí havárie/ teroristického útoku**

Cílem projektu je vyvinout softwarovou aplikaci, která modeluje šíření plynů v zájmové lokalitě. Silnou stránkou projektu je, že matematický model je verifikován experimenty v aerodynamickém tunelu a v terénu. V roce 2014 bylo realizováno měření na terénním modelu Liberce v tunelu s řízenou mezní vrstvou (BLWT). Probíhají měření rozptylu emisí plynů stejně těžkých a těžších než vzduch pocházejících ze zdroje, který představuje teplárna. Výsledky měření slouží k porovnání a k ověření výpočetního modelu SCENT, založeného na řešení Navier-Stokesových rovnic pomocí metody konečných objemů a k-omega/EARSM modelu turbulence. Vstupními daty pro matematický model budou aktuální meteorologická situace v době události a fyzikální vlastnosti šířícího se plynu (hustota, teplota, průtok).

- **Pokročilé křídlo letounu AJT**

Projekt, který VZLÚ řešil ve spolupráci s příjemcem Aero Vodochody Aerospace, a.s., je zaměřen na křídlo moderního proudového letounu. V průběhu projektu byla řešena optimalizace profilů křídla, optimalizace prostředků pro zvyšování součinitele vztlaku, optimalizace půdorysu křídla a optimalizace konců křídla. V roce 2014 proběhlo měření modelu letounu v nízkorychlostním aerodynamickém tunelu 3mLSWT, model byl opatřen nově vyvinutými konci křídla a umožňoval nastavit

různé polohy vztlakové klapky. Při měření byly sledovány aerodynamické charakteristiky letounu s různými výchylkami vztlakové klapky v symetrickém režimu letu i při různých vybočeních. Cílem měření bylo jednak poskytnout příjemci podklady pro rozhodování o vhodnosti aplikace různých variant poloh klapky, jednak poskytnout experimentální validační data pro aerodynamické výpočetní programy. VZLÚ se dále podílel konstrukční a výrobní přípravou únavové zkoušky křídla v sestavě s trupem, včetně zatížení od podvozků, zbraňových závěsníků a podvěšeného kanonu.



1. Model krajiny a zástavby zájmové oblasti v aerodynamickém tunelu s řízenou zemní vrstvou.

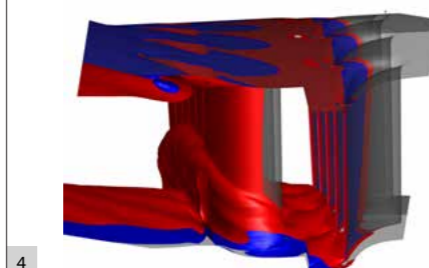
VÝZKUM A VÝVOJ



2. Model cvičného proudového letounu v aerodynamickém tunelu



3. Rozváděcí kolo optimalizovaného stupně



4. Nestacionární výpočet výchozího stupně

- **Výzkum a vývoj malorozměrového turbínového stupně**
Projekt je zaměřen na získání integrálních charakteristik i obrazu proudění v klíčových částech výchozího stupně přetlakového turbínového stupně parní turbíny PBS Energo. Na základě získaných dat jak experimentálním proměřením na turbínovém zkušebním stavu VZLÚ, tak CFD výpočty proudění původními řešiči VZLÚ, je optimalizována nová geometrie stupně s vyšší účinností. V roce 2014 byly dokončeny zkoušky výchozího stupně, začalo se s optimalizací nového stupně a s výrobou rozváděče.

- **Výzkum proudění ve vícestupňovém uspořádání axiálních turbínových stupňů**

Přední český producent parních turbín vysokých výkonů DŠPW má zájem o zpřesnění predikce ztrátových modelů pro případy vícestupňového uspořádání parních turbínových bloků. Projekt se v první fázi řešení zaměřuje na výzkum vlivu vstupních podmínek – zvětšených mezních vrstev v kanálu a zvýšení intenzity turbulence proudu na tvorbu sekundárních ztrát ve stupni. Dále projekt bude řešit interakce jednotlivých stupňů, což bude ověřeno na simulaci modelu 1,5 stupně.

- **Projekt MOSTA**

Projekt, jehož příjemcem je Aircraft Industries, a.s., je zaměřen na vývoj inovovaného letounu L 410NG (nová generace). Těžiskům řešení části projektu ve VZLÚ byly v roce 2014 aeroelastické analýzy, příprava statické a únavové zkoušky křídla s částí trupu a spolupráce na vývoji provozní dokumentace v oblasti NDT.

- **Projekt MISTRAL**

Projekt, jehož příjemcem je společnost EVEKTOR, je zaměřen na vývoj vojenské verze EV-55M. V roce 2014 se VZLÚ na tomto projektu podílel realizací řady zkušebních případů statické zkoušky trupu.

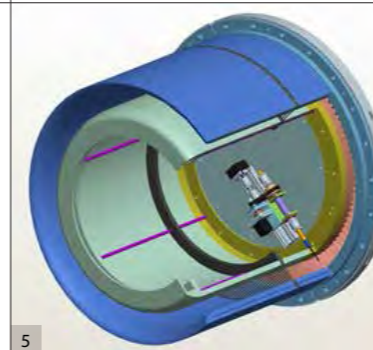
- **Projekt KC390**

Projekt, jehož příjemcem je Aero Vodochody Aerostructures, je vývoj pevné náběžné hrany křídla transportního letounu Embraer KC390. Pokračovala spolupráce v oblasti konstrukce a výpočtů, byla realizována řada přednášek a školení pracovníků v oblastech NDT, stanovení zbytkové pevnosti a únavového zatížení konstrukcí. Byly také dokončeny tzv. blow-out testy simulující havarijný případ porušení tlakového potrubí vzduchu v prostoru náběžné hrany a rozpracovány zkoušky krytů a částí ovládací mechanizace křídla.

- **Projekt SIGMA**

Projekt, jehož příjemcem je Honeywell International, s.r.o., je zaměřen na integraci SHM (Structural Health Monitoring) do údržby letadla. Součástí projektu je vývoj, testování a implementace SHM systému pro monitorování obtížně přístupných částí draku letounu L-410NG konstruovaného dle filosofie Damage Tolerance. VZLÚ se podílel zejména na výpočtech vybraných kritických míst křídla L410NG.

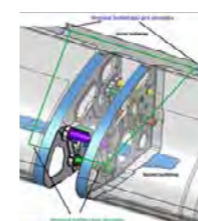
5. Model uspořádání vstupního ústrojí do experimentálního stupně VZLÚ



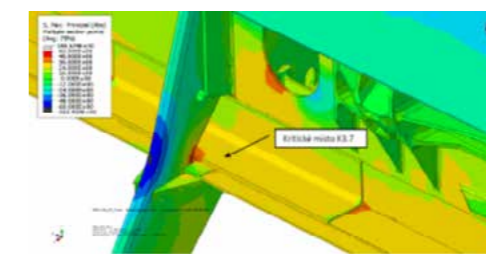
7. Statická zkouška trupu EV-55M



6. Výpočet flatru - tvar symetrického ohybově torzního flatru křídla



8. Náběžná hrana křídla KC390 a její zkušební sekce



9. Analýza Damage Tolerance jednoho z kritických míst



10. Bepilotní letouny vyrobené ve VZLÚ

- **Bepilotní prostředek**

Projekt, jehož příjemcem je Vojenský technický ústav s.p., je zaměřen na vývoj bezpilotního prostředku pro potřeby Ministerstva vnitra ČR resp. Integrovaného záchranného systému. Letoun má být schopný provozu v civilním vzdušném prostoru. VZLÚ je zodpovědný za aerodynamický návrh, pevnostní analýzu a výrobu kompozitní konstrukce.

V roce 2014 byla úspěšně dokončena výroba všech tří plánovaných kusů bezpilotního letounu a proběhlo jejich úspěšné zalétání. Získané poznatky a konstrukční koncept byl po úspěšném ukončení projektu mimo jiné použit při návrhu létajícího terče pro AČR s názvem SOKOL-T.

VÝZKUM A VÝVOJ

Integrace kompozitních materiálů do konstrukce malého dopravního letounu

Projekt je zaměřen na uplatnění moderních kompozitních materiálů při inovaci letounu L410NG. Využití progresivních materiálů a technologií zásadně přispěje ke snížení výrobních nákladů a hmotnosti těch částí konstrukce, které obsahují velký počet dílů a spojů, případně jsou náročné na postupové operace. Činnost VZLÚ byla v roce 2014 zaměřena na dokončení kompozitních částí motorových gondol a na návrh odmrzovacího systému vstupního hrdla sání motorových gondol.

Vývoj elektrické pohonné jednotky pro malý letoun a její letové ověření

Projekt byl řešen ve spolupráci se společností EVEKTOR. Projekt byl odbornou komisí Technologické agentury ČR vyhodnocen jako nejlepší v kategorii „Originalita řešení“ a byla mu udělena prestižní Cena TA ČR 2014. VZLÚ řešil vývoj vrtule a její regulace.

Komplexní cenově dostupný řídicí systém leteckých motorů

Příjemcem projektu je UNIS, a.s. Součástí projektu jsou variantní návrhy hydromechanického záložního palivového systému (HMZ), které vypracoval VZLÚ. Ověření funkčních vlastností (zejména přesnosti a stability) probíhalo na matematickém modelu vytvořeném v programovém prostředí Matlab - Simulink.

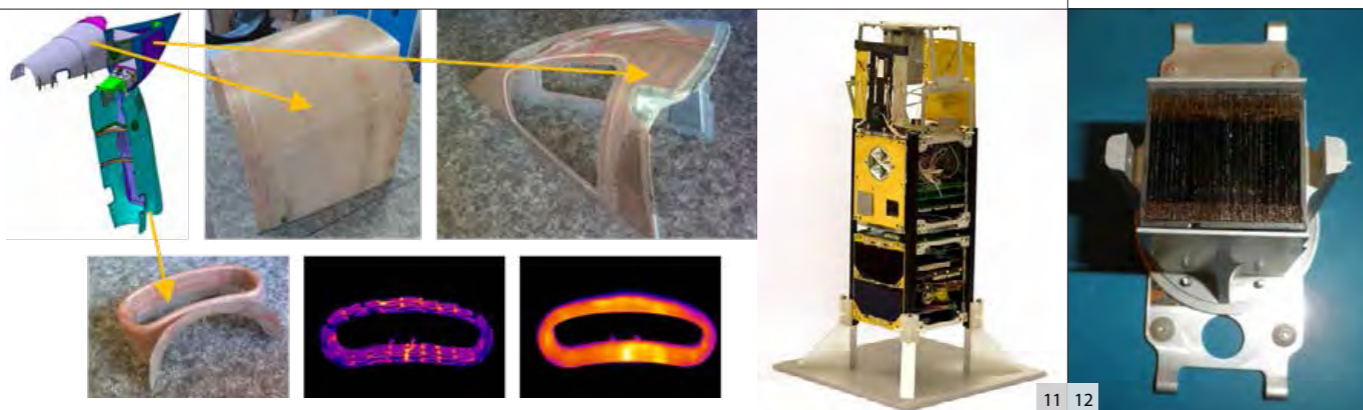
Výsledná verze hydromechanického systému byla předána příjemci, kde byla konstrukčně zpracována a předána do výroby.

Experimentální ověření kosmických výrobků a technologií na nanosatelu VZLUSAT-1

Projekt je zaměřen na vývoj, výrobu, kvalifikaci a experimentální ověření výrobků/technologií průmyslových partnerů na oběžné dráze Země (tzv. IOD - In Orbit Demonstration). Jedná se o výrobky: Radiálně odolný kompozitový housing elektroniky se zvýšenou tepelnou vodivostí, Solární panel na kompozitovém podkladu, Pole dutých koutových odražečů na kompozitové bázi a Sensory vnějšího prostředí. Ověření bude provedeno na nanosatelitu typu CubeSat vyvíjeného v rámci VZLÚ. V roce 2014 byl sestaven EQM (Engineering Qualification Model) a tento podstoupil kvalifikační zkoušky.

Širokoúhlý systém pro rentgenové zobrazování s detektorem Timepix

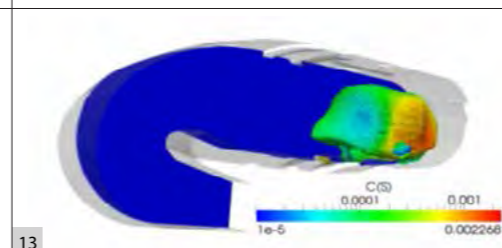
Projekt je zaměřen na ověření nového optického širokoúhlého systému typu „račí oko“ s multifóliovou optikou (MFO) ve vesmíru v rámci mise QB50 na nanosatelitu VZLUSAT-1. Optický systém je součástí miniaturizovaného rentgenového dalekohledu. Detektorem dalekohledu je detektor Timepix v kombinaci s MFO pro energii rentgenového záření 3-30 keV. Součástí projektu je i přenos dat typu fotografie z pixelového senzoru nanosatelitu za pomoci přijímací a vysílací stanice ZČU v Plzni.



11. Engineering Qualification Model nanosatelitu

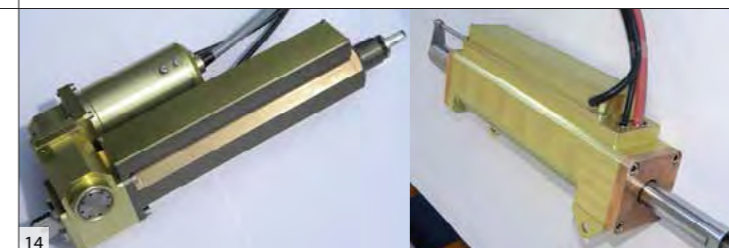
12. Širokoúhlý systém pro rentgenové zobrazování

13. Řez komorou VNUK - simulovaný výskyt sazí



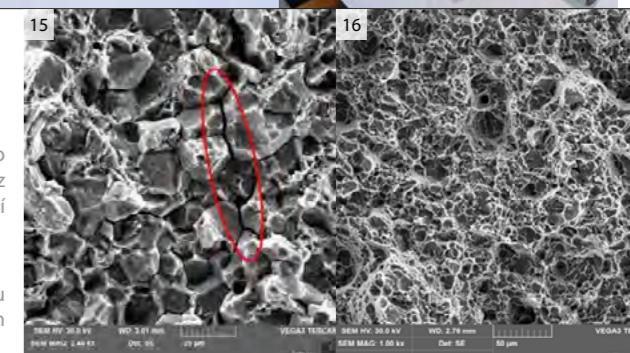
13

14. Lineární aktuátory EMA200 a EMA 150



14

15. Lomová plocha zkušební vzorku mořeného v 15% HCl bez přidavku inhibitoru - křehké porušení v důsledku vodíkové koroze



16. Lomová plocha zkušební vzorku mořeného v 15% HCl s přidavkem nového inhibitoru - tvárné porušení

Vývoj spalovacího systému malého turbínového motoru na alternativní paliva

V roce 2014 byl otestován motor TJ100 s využitím alternativních paliv. Zároveň byl upraven zkušební stand pro testy 90° výseče spalovací komory typu Vnuk. Ve spolupráci s VUT (výzkum palivových trysek) a VŠCHT (hloubková analýza fyzikálně chemických vlastností paliv) došlo k optimalizaci CFD modelů využívaných pro simulace spalovací komory. V průběhu roku byla provedena také simulace tvorby sazí uvnitř originální spalovací komory.

Vývoj nové generace pohonů - elektromechanických aktuátorů pro malá a střední letadla

Projekt, jehož řešení v roce 2014 skončilo, byl řešen ve spolupráci se společnostmi Jihlavan a Evektor. Náplní projektu byla náhrada hydraulických aktuátorů u malých a středních letadel za elektromechanické aktuátory. V průběhu řešení byly vyvinuty Lineární aktuátory (s průběžným táhlem jednotáhlavý lineární aktuátor) a došlo k jejich odzkoušení a ověření. VZLÚ v roce 2014 zajišťoval zejména zkušební činnost v souladu s požadavky předpisu RTCA/DO-160.

Vývoj nových kompozitních povlaků na bázi 1D nanoobjektů

Projekt byl řešen ve spolupráci s FS ČVUT a společností Synpo. Cílem projektu byl vývoj nových, funkčních povrchových úprav na bázi nátěrů, tvořených organickou maticí a mikro-, či nano-částicemi jiných materiálů tak, aby komplet poskytoval unikátní kombinace funkčních vlastností. Řešení roku 2014 navazovalo na předchozí období a bylo zaměřeno zejména na elektricky vodivé nátěry. V rámci řešení byl mj. získán i další užžitný vzor, vztahující se k výsledům řešení.

Vývoj technologií povrchových úprav s nízkou mírou navodíkování

Projekt je řešen ve spolupráci s Czech Airlines Technics, FS ČVUT a Pragochema. Cílem projektu je vývoj nových technologií povrchových úprav s nižší mírou navodíkování základního materiálu. V roce 2014 probíhaly ve VZLU zejména práce vztahující se k vývoji nových mořících inhibitorů, elektrochemická měření a ověřování vlivu navodíkování na únavové vlastnosti materiálů prostřednictvím pulzátoru cyklického napětí.

Centrum kompetence drážních vozidel

Projekt v roce 2014 pokračoval zejména analýzami CFD v oblasti vlivu rychlovlaků na okolí železniční tratě a numerickým stanovením únavové životnosti kompozitních čel vlaků.

VÝZKUM A VÝVOJ

Centrum výzkumu povrchových úprav

Centrum zahájilo v roce 2014 svou činnost. VZLÚ je zapojeno ve 4 pracovních balíčcích (management, všeobecné strojírenství, letecký průmysl, podpůrné technologie a zkušebnictví). V roce 2014 probíhaly prvotní výzkumné a také zkušební práce, spojené s formulací a ověřováním nových typů povrchových úprav a ochran.

Velké infrastruktury - aerodynamický tunel

V roce 2014 dominovala projektu obnova aerodynamického tunelu 3mLSWT. Dále bylo pořízeno nové a modernizováno stávající experimentální zařízení. Byla instalována nová pohonná jednotka aerodynamického tunelu a uvedena do provozu. Tunel získal novou kvalitu - příkon se zvedl z 1 MW na 1,6 MW, rychlost proudu vzduchu v pracovním prostoru tunelu pak ze 70 m/s na 85 m/s. Od uvedení do provozu je aerodynamický tunel intenzivně využíván k vědecko-výzkumné činnosti. V roce 2014 byly v tunelu realizovány experimenty, které pokrývaly zaměření od smluvního výzkumu přes evropské a národní projekty až po interní vývoj verifikující předtím provedené teoretické úvahy a výpočty nových aerodynamických řešení.

PRIMAE (Packaging of futuRE Integrated ModulAr Electronics)

Koordinátorem projektu je Thales Avionics SA. Cílem projektu, který byl v r.2014 ukončen, byl vývoj a ověření nového standardu elektronických jednotek pro dopravní letadla. VZLÚ zajišťoval zejména termomechanické ověření jednotlivých typů jednotek.

Dále probíhaly práce rovněž na projektech ANULOID, AFLONEXT, BOPACS, IASS, INMA, CERFAC, CANAL, ESPOSA a STIRSCAN.

PROJEKTY EVROPSKÉ KOSMICKÉ AGENTURY ESA

Mise EUCLID

Konstrukční návrh a testování strukturálních panelů. ESA plánuje vypustit teleskop Euclid v roce 2020 a má sloužit k detailním mapování rozložení viditelné i temné hmoty ve vesmíru po dobu 6 let.

Mise JUICE

Konstrukční návrh a testování strukturálních stínících panelů. Cílem mise je tříleté detailní pozorování Jupiterových měsíců Ganymede, Callisto a Europa. ESA plánuje zahájit tuto misi v roce 2022. VZLÚ se na tomto projektu také podílí na konstrukčním návrhu robotické paže určené pro vědecká měření.

EVROPSKÉ ÚČELOVÉ PROJEKTY

V oblasti evropského výzkumu a vývoje probíhalo řešení zejména následujících projektů:

ESPOSA (Efficient Systems and Propulsion for Small Aircraft)

Koordinátorem projektu je První Brněnská Strojírna Velká Bíteš. VZLÚ řeší velmi širokou řadu témat jako např. vývoj leteckého reduktoru pro motor BE1 (180kW), vývoj systému řízení typu FADEC, vytvoření virtuálního numerického modelu soustavy turbortulového motoru TP-100, CFD simulace komory JETIS, Health monitoring systém atd.

LEMCO TEC (Low Emissions Core-Engine Technologies)

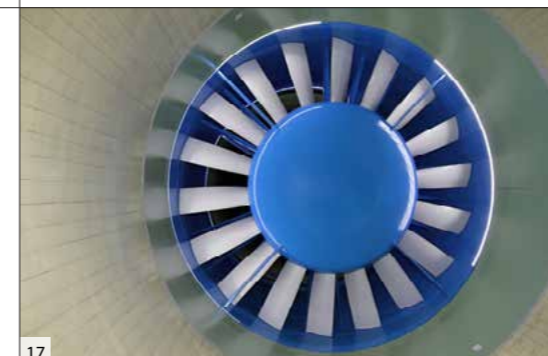
Koordinátorem projektu je První Brněnská Strojírna Velká Bíteš. VZLÚ řeší velmi širokou řadu témat jako např. vývoj leteckého reduktoru pro motor BE1 (1)

SARISTU (Smart Intelligent Airframe Structures)

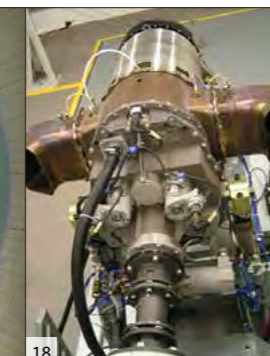
VZLU se v roce 2014 podílel rozsáhlou výrobou dílů a montáží kinematiky deformovatelné náběžné hrany, včetně statických zkoušek, dále modální a statickou zkouškou inteligentního wingletu s pohyblivou odtokovou hranou.

17. Nová pohonná jednotka aerodynamického tunelu
18. Vyosený reduktor motoru TP100 (BE1) na testovacím standu s elektrodynamickou brzdou.
19. FE model motoru TP100 s třílistou tlačnou vrtulí
20. Experimentální ověření IRC kanálů
21. Deformovatelná náběžná hrana se servomotorem
22. Ukázky z termomechanických zkoušek
23. Konstrukční návrh modelu Anuloidu a reálný model

24. Teleskop Euclid, staženo z www.esa.int
25. Mise JUICE, staženo z www.esa.int



17



18



19



20



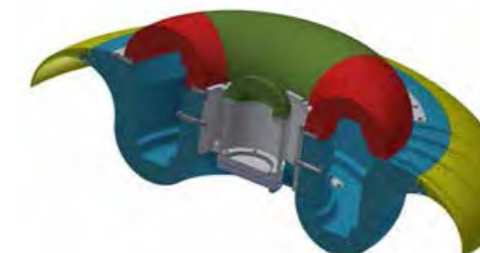
21



22



23



23



24

25



HOSPODÁŘSKÁ
ČINNOST

HOSPODÁŘSKÁ ČINNOST

VZLÚ pracoval v roce 2014 zejména na následujících projektech nových výrobků, a to ve formě služeb zahrnujících výzkumné, vývojové a zkušební aktivity:

- **Doosan Škoda Power** - testování integrálních charakteristik přímých lopatkových mířů, testování modelů axiálních turbínových stupňů a měření proudových polí za rozváděcím a oběžným kolem.
- **PBS Turbo** - měření integrálních charakteristik radiální turbíny turbodmychadla s detailním proměřením proudových polí v některých místech po výšce kanálu.
- **VÚKV-NIM-EXPRESS** - aerodynamický návrh vlaku.
- **EADS PZL** - dokončení únavové zkoušky cvičného vojenského letounu Orlik PZL 130TC-II.
- **Liebherr-Aerospace** - oddělená statická a únavová zkouška hlavního podvozku nové verze vrtulníku AgustaWestland AW139 v režimu s dozorem EASA.
- **Aircraft Industries** - materiálové zkoušky.
- **Aero Vodochody Aerospace** - pádové zkoušky podvozků letounu L410, materiálové zkoušky a zkoušky táhel.
- **EVEKTOR** - pokračování statických zkoušek trupu letounu EV-55M a zkoušky ABS.
- Full-scale zkoušky vodorovného stabilizátoru vrtulníku.
- Měření multifunkčních sond v aerodynamickém tunelu.
- Aerodynamické testování a analýzy dopravního letounu.

1. Nový desetimístný vrtulník AW169 je v závěrečné fázi certifikace



2. Pádová zkouška hlavního podvozku L410

DALŠÍ PRÁCE:

- konstrukce, výpočtové analýzy a zkoušky rychlým zatěžováním automobilových částí,
- bezpečnostní výzkum,
- zkoušky leteckých plášťů,
- zkoušky odolnosti radomů vůči kroupám,
- zkoušky částí průmyslových ventilátorů,
- zkoušky systémů pro alternativní pohon motorových vozidel na LPG a CNG,
- vibrační a klimatické zkoušky výrobků pro drážní a kolejová vozidla,
- tlakové, klimatické a korozní zkoušky výměníků, výparníků, chladičů, kondenzátorů apod.
- vibrační, klimatické a korozní zkoušky kompresorů klimatizace,
- klimatické, korozní a vibrační zkoušky automobilových komponent,
- elektrické, klimatické a vibrační testy leteckých světel,
- technologické postupy v oblasti lepení,
- aplikace kompozitních materiálů v automobilovém průmyslu,
- pevnostní a modální zkoušky ventilátorů,
- analýzy, výpočty a optimalizace v oblasti hoření.

ÚČETNÍ ZÁVĚRKA

Minimální závazný výčet informací uvedený podle vyhlášky č. 500/2002 Sb. ve znění p.p.		ROZVAHA v plném rozsáhu		Obchodní firma nebo jiný název účetní jednotky		
		ke dni - prosinec 2014 (v celých tisících Kč)		Výzkumný a zkušební letecký ústav, a.s.		
		iČ		Sídlo nebo bydliště účetní jednotky a místo podnikání liší-li se od bydliště		
		2014 12 00010669		Beranových 130 199 05 Praha - Letňany		
Označení a	AKTIVA b	Číslo řádku c	Běžné účetní období			Min.úč.obd.
			Brutto 1	Korekce 2	Netto 3	Netto 4
	AKTIVA CELKEM (f.02+03+31+63)=f.67	001	1 522 717	362 753	1 159 964	1 226 942
A.	Pohledávky za upsaný základní kapitál	002				
B.	Dlouhodobý majetek (f.4+13+23)	003	1 175 504	362 483	813 021	798 976
B. I.	Dlouhodobý nehmotný majetek (f.5 až 12)	004	13 746	11 398	2 350	3 196
B. I. 1.	Zřizovací výdaje	005				
2.	Nehmotné výsledky výzkumu a vývoje	006				
3.	Software	007	12 056	10 004	2 052	2 807
4.	Ocenitelná práva	008	1 094	1 094		31
5.	Goodwill	009				
6.	Jiný dlouhodobý nehmotný majetek	010	596	298	298	358
7.	Nedokončený dlouhodobý nehmotný majetek	011				
8.	Poskytnuté zálohy na dlouhodobý nehmotný majetek	012				
B. II.	Dlouhodobý hmotný majetek (f.14 až 22)	013	1 137 718	351 087	786 631	782 247
B. II. 1.	Pozemky	014	548 471		548 471	548 471
2.	Stavby	015	349 501	178 613	170 888	174 876
3.	Samostatné hmotné movité věci a soubory hmotných movitých věcí	016	235 433	172 474	62 959	46 551
4.	Pěstitelské celky trvalých porostů	017				
5.	Dospělá zvířata a jejich skupiny	018				
6.	Jiný dlouhodobý hmotný majetek	019	193		193	193
7.	Nedokončený dlouhodobý hmotný majetek	020	4 120		4 120	10 598
8.	Poskytnuté zálohy na dlouhodobý hmotný majetek	021				1 558
9.	Oceňovací rozdíl k nabytému majetku (+/-)	022				
B. III.	Dlouhodobý finanční majetek (f.24 až 30)	023	24 040		24 040	13 533
B. III. 1.	Podíly - ovládaná osoba	024	24 020		24 020	13 513
2.	Podíly v účetních jednotkách pod podstatným vlivem	025				
3.	Ostatní dlouhodobé cenné papíry a podíly	026				
4.	Zápůjčky a úvěry - ovládaná nebo ovládající osoba, podstatný vliv	027				
5.	Jiný dlouhodobý finanční majetek	028	20		20	20
6.	Požizovaný dlouhodobý finanční majetek	029				
7.	Poskytnuté zálohy na dlouhodobý finanční majetek	030				

Označení a	AKTIVA b	Číslo řádku c	Běžné účetní období			Min.úč.obd. Netto 4
			Brutto 1	Korekce 2	Netto 3	
C.	Oběžná aktiva (f.32+39+48+58)	031	345 807	270	345 337	426 640
C. I.	Zásoby (f.33 až 38)	032	13 764		13 764	13 814
C. I.1.	Materiál	033	329		329	279
2.	Nedokončená výroba a polotovary	034	13 395		13 395	13 533
3.	Výrobky	035				
4.	Mladá a ostatní zvířata a jejich skupiny	036				
5.	Zboží	037				
6.	Poskytnuté zálohy na zásoby	038	40		40	2
C. II.	Dlouhodobé pohledávky (f.40 až 47)	039				
C. II.1.	Pohledávky z obchodních vztahů	040				
2.	Pohledávky - ovládaná nebo ovládající osoba	041				
3.	Pohledávky - podstatný vliv	042				
4.	Pohledávky za společníky	043				
5.	Dlouhodobé poskytnuté zálohy	044				
6.	Dohadné účty aktivní	045				
7.	Jiné pohledávky	046				
8.	Odložená daňová pohledávka	047				
C. III.	Krátkodobé pohledávky (f.49 až 57)	048	177 900	270	177 630	252 053
C. III.1.	Pohledávky z obchodních vztahů	049	22 015	270	21 745	12 533
2.	Pohledávky - ovládaná nebo ovládající osoba	050				
3.	Pohledávky - podstatný vliv	051				
4.	Pohledávky za společníky	052				
5.	Sociální zabezpečení a zdravotní pojištění	053				
6.	Stát daňové pohledávky	054				2 019
7.	Krátkodobé poskytnuté zálohy	055	325		325	372
8.	Dohadné účty aktivní	056				
9.	Jiné pohledávky	057	155 560		155 560	237 129
C. IV.	Krátkodobý finanční majetek (f.59 až 62)	058	153 943		153 943	160 773
C. IV.1.	Peníze	059	856		856	973
2.	Účty v bankách	060	153 087		153 087	159 800
3.	Krátkodobé cenné papíry a podíly	061				
4.	Požizovaný krátkodobý finanční majetek	062				
D. I.	Časové rozlišení (f.64 až 66)	063	1 606		1 606	1 326
D. I.1.	Náklady příštích období	064	1 565		1 565	1 261
1.	Komplexní náklady příštích období	065				
2.	Příjmy příštích období	066	41		41	65



Označení a	PASIVA b	Číslo řádku c	Stav v běžném účetním období 5	Stav v minulém účetním období 6
	PASIVA CELKEM (f.68+88+121)=f.001	067	1 159 964	1 226 942
A.	Vlastní kapitál (f.69+73+80+83+87)	068	938 195	921 388
A. I.	Základní kapitál (f.70 až 72)	069	750 968	750 968
A. I.1.	Základní kapitál	070	750 968	750 968
2.	Vlastní akcie a vlastní obchodní podíly (-)	071		
3.	Změny základního kapitálu	072		
A. II.	Kapitálové fondy (f.74 až 79)	073	72 003	71 996
A. II.1.	Ážio	074		
2.	Ostatní kapitálové fondy	075	76 983	76 983
3.	Oceňovací rozdíly z přecenění majetku a závazků	076	-4 980	-4 987
4.	Oceňovací rozdíly z přecenění při přeměnách obchodních korporací	077		
5.	Rozdíly z přeměn obchodních korporací	078		
6.	Rozdíly z ocenění při přeměnách obchod.korporací	079		
A. III.	Fondy ze zisku	080	44 895	33 246
A. III.1.	Rezervní fond	081	8 898	8 148
2.	Statutární a ostatní fondy	082	35 997	25 098
A. IV.	Výsledek hospodaření minulých let (f.84+86)	083	53 428	51 156
A. IV.1.	Nerozdělený zisk minulých let	084	53 428	51 156
2.	Neuhrazená ztráta minulých let (-)	085		
3.	Jiný výsledek hospodaření minulých let	086		
A. V.	Výsledek hospodaření běžného úč.období (+/-) (f.01-69-73-80-83-88-121)=f.60 výkazu zisku a ztrát	087	16 901	14 022
B.	Cizí zdroje (f.89+94+105+117)	088	209 593	296 419
B. I.	Rezervy (f.90 až 93)	089	11 094	11 931
B. I.1.	Rezervy podle zvláštních právních předpisů	090	5 636	11 395
2.	Rezervy na důchody a podobné závazky	091		
3.	Rezerva na daň z příjmů	092		
4.	Ostatní rezervy	093	5 458	536
B. II.	Dlouhodobé závazky (f.95 až 104)	094	20 906	20 369
B. II.1.	Závazky z obchodních vztahů	095		
2.	Závazky - ovládající nebo ovládaná osoba	096		
3.	Závazky - podstatný vliv	097		
4.	Závazky ke společníkům	098		
5.	Dlouhodobé přijaté zálohy	099		
6.	Vydané dluhopisy	100		
7.	Dlouhodobé směnky k úhradě	101		
8.	Dohadné účty pasivní	102		
9.	Jiné závazky	103		
10.	Odložený daňový závazek	104	20 906	20 369



Označení	PASIVA	Číslo řádku	Stav v běžném účetním období	Stav v minulém účetním období
a	b	c	5	6
B. III.	Krátkodobé závazky (ř.106 až 116)	105	177 593	264 119
B. III. 1.	Závazky z obchodních vztahů	106	3 071	6 157
2.	Závazky - ovládaná nebo ovládající osoba	107		
3.	Závazky - podstatný vliv	108		
4.	Závazky ke společníkům	109		
5.	Závazky k zaměstnancům	110	20	41
6.	Závazky ze sociálního zabezpečení a zdravotního pojištění	111	15	10
7.	Stát daňové závazky a dotace	112	164 575	251 450
8.	Krátkodobé přijaté zálohy	113	9 912	6 461
9.	Vydané dluhopisy	114		
10.	Dohadné účty pasivní	115		
11.	Jiné závazky	116		
B. IV.	Bankovní úvěry a výpomoci (ř.118 až 120)	117		
B. IV. 1.	Bankovní úvěry dlouhodobé	118		
2.	Krátkodobé bankovní úvěry	119		
3.	Krátkodobé finanční výpomoci	120		
C. I.	Časové rozlišení (ř.122 až 123)	121	12 176	9 135
C. I. 1.	Výdaje příštích období	122	12 176	9 134
2.	Výnosy příštích období	123		1

Pozn. :

Právní forma účetní jednotky:	Předmět podnikání:
akciová společnost	věda a výzkum

Sestaveno dne	Jméno a podpisový záznam osoby, která účetní závěrku sestavila	Podpisový záznam statutárního orgánu účetní jednotky
13.3.2015	Ing. Marie Círusová vedoucí útvaru Ekonomika	Ing. Josef Kašpar předseda představenstva Ing. Viktor Kučera místopředseda představenstva



Minimální závazný výčet informací podle vyhlášky č. 500/2002 Sb. ve znění p.p.		VÝKAZ ZISKU A ZTRÁTY v plném rozsahu ke dni : prosinec 2014 (v celých tisících Kč)		Obchodní firma nebo jiný název účetní jednotky Výzkumný a zkušební letecký ústav, a.s. Sídlo nebo bydliště účetní jednotky a místo podnikání liší-li se od bydliště Beranových 130 199 05 Praha - Letňany	
Označení	TEXT	Číslo řádku	Skutečnost v účetním období		
			běžném	minulém	
a	b	c	1	2	
I.	Tržby za prodej zboží	001			
A.	Náklady vynaložené na prodané zboží	002			
+	Obchodní marže (ř.01-02)	003	0	0	
II.	Výkony (ř.05+06+07)	004	101 025	99 934	
II. 1.	Tržby za prodej vlastních výrobků a služeb	005	100 422	89 507	
2.	Změna stavu zásob vlastní činnosti	006	-138	9 647	
3.	Aktivace	007	741	780	
B.	Výkonová spotřeba (ř.09+10)	008	66 654	84 505	
B. 1.	Spotřeba materiálu a energie	009	26 107	32 077	
B. 2.	Služby	010	40 547	52 428	
+	Přidaná hodnota (ř.03+04-08)	011	34 371	15 429	
C.	Osobní náklady (ř.13 až 16)	012	148 521	152 199	
C. 1.	Mzdové náklady	013	107 560	112 357	
C. 2.	Odměny členům orgánů obchodní korporace	014	2 208	383	
C. 3.	Náklady na sociální zabezpečení a zdravotní pojištění	015	36 679	37 613	
C. 4.	Sociální náklady	016	2 074	1 846	
D.	Daně a poplatky	017	1 451	1 329	
E.	Odpisy dlouhodobého nehmotného a hmotného majetku	018	15 308	14 733	
III.	Tržby z prodeje dlouhodobého majetku a materiálu (ř.20+21)	019	236	231	
III. 1.	Tržby z prodeje dlouhodobého majetku	020	23	80	
III. 2.	Tržby z prodeje materiálu	021	213	151	
F.	Zůstatková cena prodaného dlouhodobého majetku a materiálu (ř.23+24)	022	21	1	
F. 1.	Zůstatková cena prodaného dlouhodobého majetku	023			
F. 2.	Prodaný materiál	024	21	1	
G.	Změna stavu rezerv a opravných položek v provozní oblasti a komplexních nákladů příštích období	025	-802	-7 249	
IV.	Ostatní provozní výnosy	026	153 364	165 654	
H.	Ostatní provozní náklady	027	2 311	2 802	
V.	Převod provozních výnosů	028			
I.	Převod provozních nákladů	029			
*	Provozní výsledek hospodaření (ř.11-12-17-18+19-22-(+/-25)+26-27+28-29)	030	21 161	17 499	



Označení a	TEXT b	Číslo řádku c	Skutečnost v účetním období	
			běžném 1	minulém 2
VI.	Tržby z prodeje cenných papírů a podílů	031		
J.	Prodané cenné papíry a podíly	032		
VII.	Výnosy z dlouhodobého finančního majetku (f.34+35+36)	033	0	0
VII. 1.	Výnosy z podílů v ovládaných osobách a účetních jednotkách pod podstatným vlivem	034		
2.	Výnosy z ostatních dlouhodobých cenných papírů a podílů	035		
3.	Výnosy z ostatního dlouhodobého finančního majetku	036		
VIII.	Výnosy z krátkodobého finančního majetku	037		
K.	Náklady z finančního majetku	038		
IX.	Výnosy z přecenění cenných papírů a derivátů	039		
L.	Náklady z přecenění cenných papírů a derivátů	040		
M.	Změna stavu rezerv a opravných položek ve finanční oblasti (+/-)	041		
X.	Výnosové úroky	042	668	1 299
N.	Nákladové úroky	043		
XI.	Ostatní finanční výnosy	044	1 293	8 971
O.	Ostatní finanční náklady	045	1 812	10 213
XII.	Převod finančních výnosů	046		
P.	Převod finančních nákladů	047		
*	Finanční výsledek hospodaření (f.31-32+33+37-38+39-40-41+42-43+44-45-46+47)	048	149	57
Q.	Daň z příjmu za běžnou činnost (f.50+51)	049	4 409	3 534
Q. 1.	- splatná	050	3 872	1 542
2.	- odložená	051	537	1 992
**	Výsledek hospodaření za běžnou činnost (f.30+48-49)	052	16 901	14 022
XIII.	Mimořádné výnosy	053		
R.	Mimořádné náklady	054		
S.	Daň z příjmů z mimořádné činnosti (f.56+57)	055	0	0
S. 1.	- splatná	056		
2.	- odložená	057		
*	Mimořádný výsledek hospodaření (f.53-54-55)	058	0	0
T.	Převod podílu na výsledku hospodaření společníkům (+/-)	059		
***	Výsledek hospodaření za účetní období (+/-) (f.52+58-59)	060	16 901	14 022
****	Výsledek hospodaření před zdaněním (+/-) (f.30+48+53-54)	061	21 310	17 556

Právní forma účetní jednotky:	Předmět podnikání:
akciová společnost	věda a výzkum

Sestaveno dne	Jméno a podpisový záznam osoby, která účetní závěrku sestavila	Podpisový záznam statutárního orgánu účetní jednotky
13.3.2015	Ing. Marie Cirusová vedoucí útvaru Ekonomika	Ing. Josef Kašpar předseda představenstva Ing. Viktor Kučera místopředseda představenstva



Příloha k účetní závěrce za účetní období od 1.1.2014 do 31.12.2014

Příloha k účetní závěrce za rok 2014 byla zpracována v souladu s vyhláškou č. 500/2002 Sb., v platném znění, kterou se stanoví obsah účetní závěrky pro podnikatele. Údaje přílohy vycházejí z účetních záznamů účetní jednotky (účetní doklady, účetní knihy a ostatní účetní záznamy) a z dalších podkladů, které má účetní jednotka k dispozici. Hodnotové údaje jsou vykázány v celých tisících Kč, pokud není uvedeno jinak.

Čl. I Obecné informace

- 1.**
- Obchodní firma:* Výzkumný a zkušební letecký ústav, a.s.
- Sídlo:* Beranových 130, 199 05 Praha - Letňany
- Právní forma:* akciová společnost
- Hlavní předmět podnikání:* - výzkum a vývoj v oblasti přírodních a technických věd nebo společenských věd
- Datum vzniku společnosti:* 2. ledna 1991
- IČ:* 00010669
- DIČ:* CZ00010669
- Základní kapitál:* 750 968 000,- Kč
- Podíl na základním kapitálu společnosti:* Česká republika-Ministerstvo financí 100 %



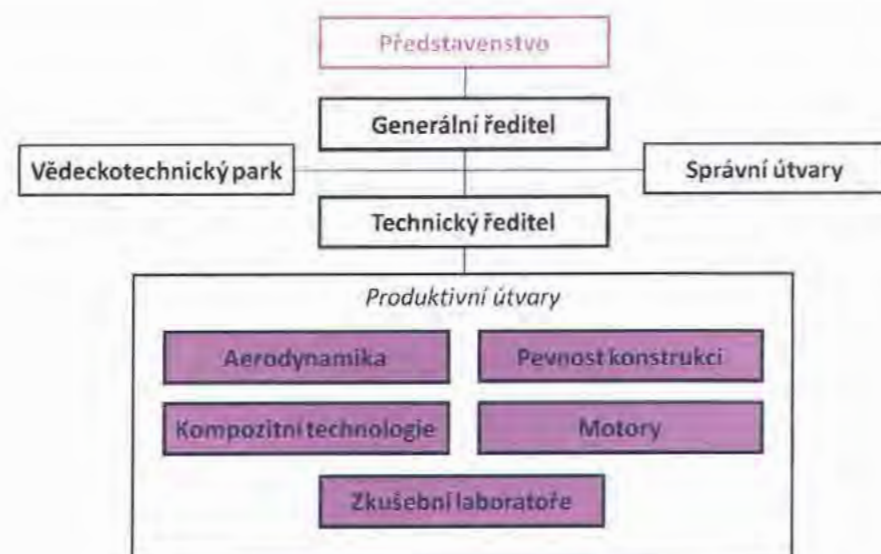
Změny a dodatky v obchodním rejstříku v roce 2014: došlo ke snížení počtu členů v dozorčí radě na počet jedna v souladu s novým Občanským zákoníkem.

Statutární orgán: představenstvo: Ing. Josef Kašpar – předseda
Ing. Viktor Kučera - místopředseda
Ing. Zbyněk Šedivý

Dozorčí rada: JUDr. Petr Matoušek – člen dozorčí rady

K 31.12.2014 vlastnila společnost 100% podíl na základním kapitálu VZLU TECHNOLOGIES, a.s. se sídlem Beranových 130, 199 00 Praha 9-Letňany, IČ 29146241 a 100% podíl na základním kapitálu SERENUM, a.s. se sídlem Beranových 130, 199 00 Praha 9-Letňany, IČ 01438875. Ovládací smlouvy nebyly uzavřeny.

2. Organizační struktura VZLÚ, a.s.



3. Průměrný přepočtený počet zaměstnanců v roce 2014 a jejich osobní náklady (v tis. Kč):

	Zaměstnanci celkem	Z toho řídicí pracovníci
Průměrný přepočtený počet	227	13
Osobní náklady celkem	148 521	16 435
z toho - mzdové	107 560	12 181
- soc. a zdr. pojištění	36 570	4 142

Odměny členům statutárních a dozorčích orgánů činily 2 208 tis. Kč.

4. Členům statutárních, řídicích a dozorčích orgánů společnosti nebyly v daném období poskytnuty žádné úvěry, půjčky, záruky ani jiná další plnění.

V souladu se zákonem č. 586/1992 Sb., o daních z příjmů, ve znění pozdějších předpisů, § 6 odst. 6, poskytla společnost jednomu členu statutárního orgánu motorové vozidlo k používání pro služební i soukromé účely. Hodnota tohoto plnění činí za rok 12 % vstupní ceny vozidel, to jest 101 tis. Kč.

Čl. II Informace o použitých účetních metodách, obecných účetních zásadách a způsobech oceňování

Účetní jednotka dodržela při vedení účetnictví zákon č. 563/1991 Sb., o účetnictví, v platném znění, vyhlášku č. 500/2002 Sb., v platném znění a ČÚS. Údaje z účetní závěrky společnost zveřejňuje v povinném minimálním rozsahu ve výroční zprávě u Rejstříkového soudu.

Účetnictví je zpracováváno pomocí programového vybavení IIS Ekonom společnosti IIS Tábor s. r. o.

1. Způsoby ocenění

1. a) Nakupované zásoby jsou oceňovány pořizovacími cenami, které představují cenu pořízení a související vedlejší pořizovací náklady. Účtování o pořízení a úbytku zásob se provádí metodou A. Cena pro účtování úbytku zásob je stanovena váženým aritmetickým průměrem. Zásoby vytvořené vlastní činností (nedokončenou výrobu) společnost oceňuje přímými náklady na ně vynaloženými a výrobní režií bez zahrnutí zisku.
1. b) Dlouhodobý hmotný a nehmotný majetek vytvořený vlastní činností je oceňován přímými náklady na něj vynaloženými a výrobní režií.



1. c) Majetkové účasti v dceřiných společnostech jsou oceněny ekvivalencí. Majetková účast v Certifikačním sdružení v hodnotě 20 tis. Kč je oceněna pořizovací hodnotou.

2. Reprodukční pořizovací cena

V průběhu roku 2014 společnost nepořídila žádný majetek, při jehož ocenění by byla použita reprodukční pořizovací cena.

3. Druhy nákladů zahrnovaných do cen zásob

3. a) Vedlejší pořizovací náklady, které byly zahrnuty do pořizovacích cen materiálu: doprava externí, doprava vlastní, poštovné a balné, pojistné, clo a celní poplatky, manipulační poplatky. Náklady na vlastní dopravu jsou zahrnuty přímo do ocenění jednotlivých položek, kterých se týkala.
3. b) Druhy nákladů zahrnovaných do nedokončené výroby: náklady účtované na účtech třídy 5, dále vnitropodnikové náklady účtované na účtech skupiny 85, účtech 81106X a 81108X (pouze u zakázek, jejichž výrobní cyklus přesahuje 12 měsíců).

4. Změny způsobu oceňování, odpisování a postupu účtování

Během účetního období společnost neměnila způsob oceňování ani postupy účtování oproti roku 2013.

5. Způsob stanovení opravných položek

Společnost eviduje opravné položky k pohledávkám.

Stav opravných položek k pohledávkám (tis. Kč)	k 1.1.2014	k 31.12.2014
	235	270
V průběhu roku 2014 došlo k těmto účetním operacím:	Opr. položka vytvořená	Opr. položka zúčtovaná
- opravné položky za dlužníky v konkurzním řízení	0	10
- opravné položky k pohledávkám - ostatní	86	41
CELKEM	86	51

Tvorba opravných položek se řídí Zákonem č. 593/1992 Sb. o rezervách pro zjištění základu daně z příjmů.

Účetní opravné položky nebyly tvořeny.



6. Způsob sestavení odpisových plánů pro dlouhodobý majetek

6.a) Základní principy účetního odpisového plánu:

Roční sazby účetních odpisů jsou stanoveny samostatně podle předpokládané životnosti majetku. U obslužného majetku je odpis stanoven procentní sazbou, rovnoměrně. U produktivního majetku je použita metoda výkonového odpisování, podle skutečného používání jednotlivého majetku.

U daňových odpisů bylo použito způsobu rovnoměrného odpisování. Účetní a daňové odpisy dlouhodobého majetku se tedy nerovnají.

Účetní odpisy se počítají a účtují měsíčně od měsíce zařazení majetku do užívání. Pouze nehmotný majetek, který se daňově odpisuje dle § 32a, se začíná odpisovat od následujícího měsíce po zařazení majetku do užívání. Daňové odpisy se počítají ročně.

Vztah hodnot celkových účetních a daňových odpisů za rok 2014:

Účetní odpisy celkem: 15 308 tis. Kč
Daňové odpisy celkem: 23 094 tis. Kč

6.b) Použitý způsob evidence drobného majetku

Limit pořizovací ceny vč.		
	Hmotný drobný majetek	Nehmotný drobný majetek
Přímé zahrnutí do nákladů s násl.oper.evidencí	40 000,-	60 000,-

Majetek částečně pořízený z dotačních prostředků, kdy hodnota vlastních zdrojů nedosahuje limitu pořizovací ceny dle výše uvedené tabulky, je považován za dlouhodobý drobný majetek a jeho odpisy jsou stanoveny dle bodu 6.a).

7. Způsob přepočtu údajů v cizích měnách na Kč

Údaje v cizích měnách společnost přepočítávala kurzem stanoveným Českou národní bankou a to:

7. a) pohledávky – aktuální denní kurz ČNB
7. b) závazky - aktuální denní kurz ČNB
7. c) pokladny v cizí měně – aktuální denní kurz ČNB
7. d) devizové účty – aktuální denní kurz ČNB
7. e) cestovní náhrady – aktuální denní kurz ČNB

Či. III

Doplňující informace k rozvaze a výkazu zisků a ztrát

1. Významné položky výkazů, podstatné pro hodnocení pozice podniku

- 1.a) doměrky daně z příjmů za minulé období: nebyly



- 1.b) dlouhodobé bankovní úvěry: nebyly
 1.c) přijaté dotace na investiční a provozní účely: 121 471 tis. Kč
 1.d) přijaté prostředky na výzkum z EU: 35 902 tis. Kč

2. Významné události nastalé mezi datem účetní závěrky a datem předání výkazů

K žádným významným událostem nedošlo.

3. Hmotný a nehmotný dlouhodobý majetek

3.1 a) Rozpis hlavních skupin dlouhodobého hmotného majetku:

Třída	Stav k 31.12.2014		
	poř. cena	oprávky	zůst.cena
Budovy	300 136	149 907	150 229
Stavby	49 365	28 706	20 659
Σ Budovy, haly a stavby	349 501	178 613	170 888
Stroje, přístroje a zařízení	229 219	167 377	61 842
Dopravní prostředky	4 978	4 011	967
Inventář	759	612	147
Dlouhodobý drobný majetek	477	474	3
Σ Samostatné movité věci a soubory movitých věcí	235 433	172 474	62 959

3.1.b) Rozpis dlouhodobého nehmotného majetku

Třída	Stav k 31.12.2014		
	poř. cena	oprávky	zůst. cena
Software	12 056	10 004	2 052
Ocenitelná práva	1 094	1 094	0
Jiný nehmotný majetek	596	298	298
Σ Nehmotný majetek	13 746	11 396	2 350

- 3.1 c) Dlouhodobý majetek pořizovaný formou finančního pronájmu
 Společnost nepořídila žádný dlouhodobý majetek formou finančního pronájmu.



3.1 d) Přehled přírůstků a úbytků dlouhodobého majetku dle hlavních skupin:

Skupiny DM	Poč. stav a přírůstky (tis. Kč)			
	Poč.stav PC	Poč.stav ZC	Nákup PC	Vl. výr.
Software	11 622	2 807	434	0
Ocenitelná práva	1 094	31	0	0
Jiný nehmotný majetek	596	358	0	0
Nedokončené nehm.investice	0	0	0	0
Celkem DNM	13 312	3 196	434	0
Pozemky	548 471	548 471	0	0
Budovy, haly, stavby	347 978	174 876	1 523	0
Samostat.mov. věci	212 465	46 551	24 666	295
Umělecká díla	193	193	0	0
Nedokončené hm.investice	10 598	10 598	-6 478	0
Celkem DHM	1 119 705	780 689	19 711	295

Skupiny DM	Úbytky (tis. Kč)				
	Odpisy ZC	Prodej PC	Prodej ZC	Vyřaz. PC	Vyřaz. ZC
Software	1 189	0	0	0	0
Ocenitelná práva	31	0	0	0	0
Jiný nehmotný majetek	60	0	0	0	0
Nedokončené nehm.investice	0	0	0	0	0
Celkem DNM	1 280	0	0	0	0
Pozemky	0	0	0	0	0
Budovy, haly, stavby	5 511	0	0	0	0
Samostat.mov. věci	8 553	319	0	1 674	0
Umělecká díla	0	0	0	0	0
Nedokončené hm.investice	0	0	0	0	0
Celkem DHM	14 064	319	0	1 674	0

Skupiny DM	Rekapitulace a konečný stav (tis. Kč)				
	Přírůstky PC	Úbytky PC	Úbytky ZC	Kon.stav PC	Kon.stav ZC
Software	434	0	1 189	12 056	2 807
Ocenitelná práva	0	0	31	1 094	31
Jiný nehmotný majetek	0	0	60	596	358
Nedokončené nehm.investice	0	0	0	0	0
Celkem DNM	434	0	1 280	13 746	3 196
Pozemky	0	0	0	548 471	548 471
Budovy, haly, stavby	1 523	0	5 511	349 501	170 888
Samostat.mov. věci	24 961	1 993	8 553	235 433	62 959
Umělecká díla	0	0	0	193	193
Nedokončené hm.investice	-6 478	0	0	4 120	4 120
Celkem DHM	20 006	1 993	14 064	1 137 718	786 631



- 3.1 e) Souhrnná výše majetku neuvedená v rozvaze v PC
- | | |
|---|-----------------|
| Drobný majetek hmotný | 79 112 tis. Kč |
| Drobný majetek nehmotný | 6 999 tis. Kč |
| Dlouhodobý hmotný majetek pořízený z dotací | 262 317 tis. Kč |
| Dlouhodobý nehmotný majetek pořízený z dotací | 23 079 tis. Kč |

- 3.1 f) Majetek zatížený zástavním právem:
Společnost nemá žádný majetek zatížený zástavním právem.

- 3.1 g) Majetek s tržním oceněním výrazně vyšším než účetním:
nevyskytuje se

- 3.1 h) Majetkové účasti v ovládaných osobách:

	Vlastnický podíl	Vklad	Vlastní kapitál společnosti (tis. Kč) k 31.12.2014	Výsledek hospodaření (tis. Kč) rok 2014	Způsob ocenění	Ocenění k 31.12.2014
VZLU TECHNOLOGIES, a.s.	100%	10 000	10 289	254	ekvivalence	10 289
SERENUM, a.s.	100%	19 000	13 731	-247	ekvivalence	13 731

- 3.1 i) Majetkové účasti ostatní:
Certifikační sdružení 20 tis. Kč

3.2. Pohledávky

3.2.a) Pohledávky

Pohledávky	Běžné období	
	Stav	Opravná pol.
Dlouhodobé celkem	0	0
Odběratelé	0	0
Krátkodobé celkem	177 900	270
Odběratelé	22 015	270
Stát-daňové pohledávky	0	0
Poskytnuté provozní zálohy	325	0
Ostatní pohledávky	155 560	0
CELKEM brutto	177 900	
Opravné položky celkem	270	270
CELKEM netto	177 630	

Věková struktura pohledávek z obchodních vztahů

Kategorie	Do splatnosti	Po splatnosti					Celkem
		0 – 90 dní	91 – 180 dní	181 – 365 dní	1 – 2 roky	2 roky a více	
Krátkodobé	10 426	10 517	0	329	331	412	22 015
OP	0	0	0	0	58	212	270
Dlouhodobé	0	0	0	0	0	0	0
OP	0	0	0	0	0	0	0
CELKEM netto	10 426	10 517	0	329	273	200	21 745



- 3.2 b) Pohledávky k podnikům ve skupině jsou v celkové výši 280 tis. Kč, po splatnosti není žádná.

- 3.2 c) Společnost nevykazuje žádné pohledávky kryté podle zástavního práva.

3.3. Vlastní kapitál

- 3.3 a) V průběhu účetního období 2014 došlo k těmto změnám vlastního kapitálu:

	Stav		Změny
	k 31.12.2013	k 31.12.2014	
Vlastní kapitál	921 388	938 195	16 807
- základní kapitál	750 968	750 968	0
- ostatní kapitálové fondy	76 983	76 983	0
- oceň. rozdíly z přecenění maj. a záv.	- 4 987	- 4 980	7
- zákonný rezervní fond	8 148	8 898	750
- statutární a ostatní fondy	25 098	35 997	10 899
- nerozdělený zisk minulých let	51 156	53 428	2 272
- neuhrazená ztráta minulých let	0	0	0
- HV běžného účetního období	14 022	16 901	2 879

- 3.3 b) Rozdělení zisku účetního období 2013:

Zisk k rozdělení	14 022 tis. Kč
z toho - do zákonného rezervního fondu	750 tis. Kč
- do fondu podpory výzkumu a vývoje	11 000 tis. Kč
- do HV min.let - nerozděleno	2 272 tis. Kč

- 3.3 c) Základní kapitál
Základní kapitál společnosti tvoří 750 968 ks akcií na jméno ve jmenovité hodnotě 1 000,- Kč.

3.4. Závazky

3.4 a) Závazky

Závazky	Běžné období
Dlouhodobé celkem	20 906
Odložený daňový závazek	20 906
Krátkodobé celkem	177 593
Dodavatelé	3 071
Závazky k zaměstnancům	20
Závazky ze soc.a zdrav.poj.	15
Stát-daňové závazky	3 099
Stát-dotace	111 362
Dotace EU	50 114
Přijaté zálohy	9 912
Ostatní závazky	0
CELKEM	198 499



Věková struktura závazků z obchodních vztahů

Kategorie	Do splatnosti	Po splatnosti					Celkem
		0 – 90 dní	91 – 180 dní	181 – 360 dní	1 – 2 roky	2 roky a více	
Kr. závazky	3 071	0	0	0	0	0	3 071
Dl. závazky	0	0	0	0	0	0	0

Závazky po splatnosti nejsou

3.4 b) Závazky k podnikům ve skupině nejsou.

3.4 e) Společnost nevykazuje žádné závazky kryté podle zástavního práva a veškeré své závazky má vyúčtované v účetnictví a tyto jsou uvedeny v rozvaze.

3.4 d) Společnost vykazuje závazky vzniklé z titulu sociálního a zdravotního pojištění ve výši 15 tis. Kč ve splatnosti.

3.4 e) Obchody s deřinými společnostmi:

	Transakce	tis. Kč
Prodej	Vlastní výrobky a služby	241
	Nájemné	2 578
	Ostatní služby	1 619
	Pojistné	17
	Majetek	0
Prodej celkem		4 455
Nákup	Kooperace	2 666
	Ostatní služby	5 662
Nákup celkem		8 328

Všechny transakce byly realizovány v cenách obvyklých.

3.5 Odměny auditorské společnosti za účetní období 2014:

Povinný audit účetní závěrky 120 tis. Kč

3.6 Zákonné a ostatní rezervy

3.6 a) Společnost tvoří zákonné rezervy na opravy hmotného majetku dle Zákona č. 593/1992 Sb. o rezervách.

Účel rezervy tis. Kč	poč.stav	tvorba	čerpání	kon.stav
Opravy hmot.majetku	11 395	2 456	8 215	5 636

3.6 b) Ostatní rezervy (účetní rezervy) tvoří společnost na opravy majetku nad rámec zákona



o rezervách, na terénní úpravy pozemků, likvidaci staveb a na část manažerských odměn, jejichž vyhodnocení nelze provést před ukončením roku.

Účel rezervy tis. Kč	poč.stav	tvorba	čerpání	kon.stav
Ostatní rezervy	536	5 458	536	5 458

3.7 Výnosy z běžné činnosti (rozvržené podle hlavních činností společnosti) v členění na tuzemsko a zahraničí:

Činnost	Součet	Tuzemsko	Zahraníčí
Prodej výrobků	276	276	0
Jiné výr.činnosti	603	603	0
Prodej služeb	100 145	79 528	20 617
Ostatní tržby	546	236	310
Dotace na úhradu nákladů	152 976	109 212	43 764
Ostatní provozní výnosy	79	79	0
Finanční výnosy	1 961	1 961	0
Celkem	256 586	191 895	64 691

V Praze dne 13.3.2015

Zpracoval: Ing. Marie Círusová
ved.útv. Ekonomika

Ing. Josef Kašpar
předseda představenstva

Ing. Viktor Kučera
místopředseda představenstva



Výkaz o peněžních tocích

Výzkumný a zkušební letecký ústav, a.s., Beranových 130, 19905 Praha-Letňany, IČ 00010669

		2014	2013
P.	Stav peněžních prostředků na začátku účetního období	160 773	186 324
Z.	Účetní +zisk, -ztráta z běžné činnosti před zdaněním	21 310	17 556
Peněžní toky z hlavní výdělečné činnosti (z provozní činnosti)			
A.1.	ÚPRAVY O NEPENĚŽNÍ OPERACE (A.1.1. až A.1.5.)	16 586	5 710
A.1.1.	+Odписы dlouhodobého majetku a pohledávek	15 308	14 733
A.1.2.	+Změna stavu opravných položek, rezerv	1 969	-7 644
A.1.3.	-Zisk, +ztráta z prodeje dlouhodobého majetku	-23	-80
A.1.4.	-Výnosy z dividend a podílů na zisku	0	0
A.1.5.	Vyúčt. úroky mimo kapitalizovaných (+nákladové, - výnosové)	-668	-1 299
A.*	ČISTÝ PENĚŽNÍ TOK z provozní činnosti před zdaněním, změnami pracovního kapitálu a mimořádnými položkami (Z+A.1)	37 896	23 266
A.2.	ZMĚNA POTŘEBY PRACOVNÍHO KAPITÁLU (A.2.1. až A.2.4.)	-15 073	-11 358
A.2.1.	Změna stavu pohledávek z provozní činnosti, aktivních účtů časového rozlišení a dohadných účtů aktivních (-zvýšení, +snížení)	75 275	44 326
A.2.2.	Změna stavu krátkodobých závazků z provozní činnosti, pasivních účtů časového rozlišení a dohadných účtů pasivních (+zvýšení, -snížení)	-90 398	-45 968
A.2.3.	Změna stavu zásob (-zvýšení, +snížení)	50	-9 716
A.2.4.	Změna stavu ost. nepeněžních krátkodobých aktiv (-zvýšení, +snížení)	0	0
A.**	ČISTÝ PENĚŽNÍ TOK z provozní činnosti před zdaněním a mimořádnými položkami (A.* + A.2.)	22 823	11 908
A.3.	-Zaplacené úroky (mimo kapitalizovaných)	0	0
A.4.	+Přijaté úroky	691	1 355
A.5.	-Zaplacená daň z příjmů za běžnou činnost a doměrky za minulé období	-920	-2 654
A.6.	Příjmy a výdaje spojené s mimoř. účetními případy včetně uhrazené daně	0	0
A.***	ČISTÝ PENĚŽNÍ TOK Z PROVOZNÍ ČINNOSTI (A.**+A.3. až A.6.)	22 594	10 609
Peněžní toky z investiční činnosti			
B.1.	-Výdaje spojené s pořízením dlouhodobého majetku	-29 346	-36 137
B.2.	+Příjmy z prodeje dlouhodobého majetku	23	80
B.3.	Půjčky a úvěry spřízněným osobám (-poskytnutí, +vrácení)	0	0
B.***	ČISTÝ PENĚŽNÍ TOK Z INVESTIČNÍ ČINNOSTI	-29 323	-36 057
Peněžní toky z finanční činnosti			
C.1.	Změna stavu dlouhodobých závazků	0	0
C.2.	Dopady změn vlastního kapitálu na peněžní prostředky (C.2.1. až C.2.7.)	-101	-103
C.2.1.	+Zvýšení z titulu zvýšení ZK, event. RF a NF peněžními vklady		0
C.2.2.	-Vyplacení podílů na VK společníkům a členům		0
C.2.3.	+Další vklady peněžních prostředků společníků a akcionářů		0
C.2.4.	+Úhrada ztráty společníky		0
C.2.5.	-Přímé výplaty na vrub fondů	-101	-103
C.2.6.	-Vyplacené dividendy a podíly na zisku		0
C.2.7.	+/- Jiné změny VK (příp. použití HV min. období)		0
C.3.	+Přijaté dividendy a podíly na zisku		0
C.***	ČISTÝ PENĚŽNÍ TOK Z FINANČNÍ ČINNOSTI (C.1. až C.3.)	-101	-103
F.	Čisté zvýšení, resp. snížení peněžních prostředků A.***+B.***+C.***)	-6 830	-25 551
R.	Stav peněžních prostředků na konci účetního období (P.+F.)	153 943	160 773

Sestaveno dne	Jméno a podpisový záznam osoby, která účetní závěrku sestavila	Podpisový záznam statutárního orgánu účetní jednotky	
13.3.2015	Ing. Marie Čírusová vedoucí útvaru Ekonomika	Ing. Josef Kašper předseda představenstva	Ing. Viktor Kučera místopředseda představenstva



KONSOLIDOVANÁ
ÚČETNÍ ZÁVĚRKA

Minimální závazný výčet informací uvedený podle vyhlášky č. 500/2002 Sb. ve znění p.p.		ROZVAHA v plném rozsahu		Obchodní firma nebo jiný název účetní jednotky		
		ke dni 31.12.2014 (v celých tisících Kč)		Výzkumný a zkušební letecký ústav, a.s.		
		iČ 00010669		Sídlo nebo bydliště účetní jednotky a místo podnikání liší-li se od bydliště		
				Beranových 130 199 05 - Praha - Letňany		
Označení a	AKTIVA b	Číslo řádku c	Běžné účetní období			Min.úč.obd.
			Brutto 1	Korekce 2	Netto 3	Netto 4
	AKTIVA CELKEM (f.02+03+31+63)=f.67	001	1 528 057	363 117	1 164 940	1 228 453
A.	Pohledávky za upsaný základní kapitál	002				
B.	Dlouhodobý majetek (f.4+13+23)	003	1 153 447	362 847	790 600	785 704
B. I.	Dlouhodobý nehmotný majetek (f.5 až 12)	004	14 836	11 510	3 326	3 438
B. I. 1.	Zřizovací výdaje	005	274	87	187	242
	2. Nehmotné výsledky výzkumu a vývoje	006				
	3. Software	007	12 872	10 031	2 841	2 807
	4. Ocenitelná práva	008	1 094	1 094		31
	5. Goodwill	009				
	6. Jiný dlouhodobý nehmotný majetek	010	596	298	298	358
	7. Nedokončený dlouhodobý nehmotný majetek	011				
	8. Poskytnuté zálohy na dlouhodobý nehmotný majetek	012				
B. II.	Dlouhodobý hmotný majetek (f.14 až 22)	013	1 138 591	351 337	787 254	782 246
B. II. 1.	Pozemky	014	548 471		548 471	548 471
	2. Stavby	015	349 501	178 613	170 888	174 876
	3. Samostatné hmotné movité věci a soubory hmotných movitých věcí	016	236 369	172 724	63 645	46 626
	4. Pěstitecké celky trvalých porostů	017				
	5. Dospělá zvířata a jejich skupiny	018				
	6. Jiný dlouhodobý hmotný majetek	019	193		193	193
	7. Nedokončený dlouhodobý hmotný majetek	020	4 057		4 057	10 522
	8. Poskytnuté zálohy na dlouhodobý hmotný majetek	021				1 558
	9. Oceňovací rozdíl k nabytému majetku (+/-)	022				
B. III.	Dlouhodobý finanční majetek (f.24 až 30)	023	20		20	20
B. III. 1.	Podíly - ovládaná osoba	024				
	2. Podíly v účetních jednotkách pod podstatným vlivem	025				
	3. Ostatní dlouhodobé cenné papíry a podíly	026				
	4. Zápůjčky a úvěry - ovládaná nebo ovládající osoba, podstatný vliv	027				
	5. Jiný dlouhodobý finanční majetek	028	20		20	20
	6. Pořizovaný dlouhodobý finanční majetek	029				
	7. Poskytnuté zálohy na dlouhodobý finanční majetek	030				

Označení a	AKTIVA b	Číslo řádku c	Běžné účetní období			Min.úč.obd. Netto 4
			Brutto 1	Korekce 2	Netto 3	
C.	Oběžná aktiva (ř.32+39+48+58)	031	372 998	270	372 728	441 418
C. I.	Zásoby (ř.33 až 38)	032	24 748		24 748	14 052
C. I.1.	Materiál	033	335		335	280
2.	Nedokončená výroba a polotovary	034	20 272		20 272	13 770
3.	Výrobky	035	4 101		4 101	
4.	Mladá a ostatní zvířata a jejich skupiny	036				
5.	Zboží	037				
6.	Poskytnuté zálohy na zásoby	038	40		40	2
C. II.	Dlouhodobé pohledávky (ř.40 až 47)	039				
C. II.1.	Pohledávky z obchodních vztahů	040				
2.	Pohledávky - ovládaná nebo ovládající osoba	041				
3.	Pohledávky - podstatný vliv	042				
4.	Pohledávky za společníky	043				
5.	Dlouhodobé poskytnuté zálohy	044				
6.	Dohadné účty aktivní	045				
7.	Jiné pohledávky	046				
8.	Odložená daňová pohledávka	047				
C. III.	Krátkodobé pohledávky (ř.49 až 57)	048	178 456	270	178 186	253 499
C. III.1.	Pohledávky z obchodních vztahů	049	22 268	270	21 998	13 979
2.	Pohledávky - ovládaná nebo ovládající osoba	050				
3.	Pohledávky - podstatný vliv	051				
4.	Pohledávky za společníky	052				
5.	Sociální zabezpečení a zdravotní pojištění	053				
6.	Stát - daňové pohledávky	054	303		303	2 019
7.	Krátkodobé poskytnuté zálohy	055	325		325	372
8.	Dohadné účty aktivní	056				
9.	Jiné pohledávky	057	155 560		155 560	237 129
C. IV.	Krátkodobý finanční majetek (ř.59 až 62)	058	169 794		169 794	173 867
C. IV.1.	Peníze	059	996		996	1 043
2.	Účty v bankách	060	168 798		168 798	172 824
3.	Krátkodobé cenné papíry a podíly	061				
4.	Pořizovaný krátkodobý finanční majetek	062				
D. I.	Časové rozlišení (ř.64 až 66)	063	1 812		1 612	1 331
D. I.1.	Náklady příštích období	064	1 571		1 571	1 266
1.	Komplexní náklady příštích období	065				
2.	Příjmy příštích období	066	41		41	65



Označení a	PASIVA b	Číslo řádku c	Stav v běžném účetním období 5	Stav v minulém účetním období 6
	PASIVA CELKEM (ř.68+88+121)=ř.001	067	1 164 940	1 228 453
A.	Vlastní kapitál (ř.69+73+80+83+87)	068	938 083	921 026
A. I.	Základní kapitál (ř.70 až 72)	069	750 968	750 968
A. I.1.	Základní kapitál	070	750 968	750 968
2.	Vlastní akcie a vlastní obchodní podíly (-)	071		
3.	Změny základního kapitálu	072		
A. II.	Kapitálové fondy (ř.74 až 79)	073	76 983	76 983
A. II.1.	Ážio	074		
2.	Ostatní kapitálové fondy	075	76 983	76 983
3.	Oceňovací rozdíly z přecenění majetku a závazků	076		
4.	Oceňovací rozdíly z přecenění při přeměnách obchodních korporací	077		
5.	Rozdíly z přeměn obchodních korporací	078		
6.	Rozdíly z ocenění při přeměnách obchodních korporací	079		
A. III.	Fondy ze zisku	080	44 930	33 246
A. III.1.	Rezervní fond	081	8 933	8 148
2.	Statutární a ostatní fondy	082	35 997	25 098
A. IV.	Výsledek hospodaření minulých let (ř.84+86)	083	48 311	51 156
A. IV.1.	Nerozdělený zisk minulých let	084	48 311	51 156
2.	Neuhrazená ztráta minulých let (-)	085		
3.	Jiný výsledek hospodaření minulých let	086		
A. V.	Výsledek hospodaření běžného úč. období (+/-) (ř.01-69-73-80-83-88-121)=ř.60 výkazu zisku a ztrát	087	15 891	8 673
B.	Cizí zdroje (ř.89+94+105+117)	088	214 673	298 292
B. I.	Rezervy (ř.90 až 93)	089	11 094	11 931
B. I.1.	Rezervy podle zvláštních právních předpisů	090	5 636	11 395
2.	Rezervy na důchody a podobné závazky	091		
3.	Rezerva na daň z příjmů	092		
4.	Ostatní rezervy	093	5 458	536
B. II.	Dlouhodobé závazky (ř.95 až 104)	094	20 905	20 359
B. II.1.	Závazky z obchodních vztahů	095		
2.	Závazky - ovládající nebo ovládaná osoba	096		
3.	Závazky - podstatný vliv	097		
4.	Závazky ke společníkům	098		
5.	Dlouhodobé přijaté zálohy	099		
6.	Vydané dluhopisy	100		
7.	Dlouhodobé směnky k úhradě	101		
8.	Dohadné účty pasivní	102		
9.	Jiné závazky	103		
10.	Odložený daňový závazek	104	20 905	20 359



Označení	PASIVA	Číslo řádku	Stav v běžném účetním období	Stav v minulém účetním období
a	b	c	5	6
B. III.	Krátkodobé závazky (ř.106 až 116)	105	182 674	266 002
B. III. 1.	Závazky z obchodních vztahů	106	3 799	6 117
2.	Závazky - ovládaná nebo ovládající osoba	107		
3.	Závazky - podstatný vliv	108		
4.	Závazky ke společníkům	109		
5.	Závazky k zaměstnancům	110	1 080	538
6.	Závazky ze sociálního zabezpečení a zdravotního pojištění	111	685	305
7.	Stát - daňové závazky a dotace	112	165 365	252 581
8.	Krátkodobé přijaté zálohy	113	11 740	6 461
9.	Vydané dluhopisy	114		
10.	Dohadné účty pasivní	115		
11.	Jiné závazky	116	5	
B. IV.	Bankovní úvěry a výpomoci (ř.118 až 120)	117		
B. IV. 1.	Bankovní úvěry dlouhodobé	118		
2.	Krátkodobé bankovní úvěry	119		
3.	Krátkodobé finanční výpomoci	120		
C. I.	Časové rozlišení (ř.122 až 123)	121	12 184	9 135
C. I. 1.	Výdaje příštích období	122	12 184	9 134
2.	Výnosy příštích období	123		1

Pozn.:

Právní forma účetní jednotky:	Předmět podnikání:
akciová společnost	věda a výzkum

Sestaveno dne	Jméno a podpisový záznam osoby, která účetní závěrku sestavila	Podpisový záznam statutárního orgánu účetní jednotky
10.4.2015	Ing. Marie Čírusová vedoucí útvaru Ekonomika	Ing. Josef Kašpar předseda představenstva Ing. Viktor Kučera místopředseda představenstva

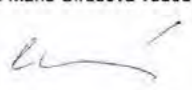
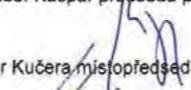



Minimální závazný výčet informací podle vyhlášky č. 500/2002 Sb.		VÝKAZ ZISKU A ZTRÁTY v plném rozsahu ke dni : prosinec 2014 (v celých tisících Kč)		Obchodní firma nebo jiný název účetní jednotky Výzkumný s zkušební letecký ústav, a.s.	
		IČ 00010669		Sídlo nebo bydliště účetní jednotky a místo podnikání liší-li se od bydliště Beranových 130 199 05 Praha - Letňany	
Označení	TEXT	Číslo řádku	Skutečnost v účetním období		
			běžném	minulém	
a	b	c	1	2	
I.	Tržby za prodej zboží	001	0	0	
A.	Náklady vynaložené na prodané zboží	002	0	0	
+	Obchodní marže (ř.01-02)	003	0	0	
II.	Výkony (ř.05+06+07)	004	117 074	102 251	
II. 1.	Tržby za prodej vlastních výrobků a služeb	005	105 099	91 584	
2.	Změna stavu zásob vlastní činnosti	006	10 602	9 884	
3.	Aktivace	007	1 373	783	
B.	Výkonová spotřeba (ř.09+10)	008	64 986	79 254	
B. 1.	Spotřeba materiálu a energie	009	27 441	34 761	
B. 2.	Služby	010	37 545	44 493	
+	Přidaná hodnota (ř.03+04-08)	011	52 088	22 997	
C.	Osobní náklady (ř.13 až 16)	012	165 922	164 870	
C. 1.	Mzdové náklady	013	120 058	121 155	
C. 2.	Odměny členům orgánů obchodní korporace	014	2 581	929	
C. 3.	Náklady na sociální zabezpečení a zdravotní pojištění	015	40 981	40 770	
C. 4.	Sociální náklady	016	2 302	2 016	
D.	Daně a poplatky	017	1 465	1 349	
E.	Odpisy dlouhodobého nehmotného a hmotného majetku	018	15 384	14 765	
III.	Tržby z prodeje dlouhodobého majetku a materiálu	019	357	172	
III. 1.	Tržby z prodeje dlouhodobého majetku	020	23	10	
III. 2.	Tržby z prodeje materiálu	021	334	162	
F.	Zůstatková cena prodaného dlouhodobého majetku a materiálu	022	201	18	
F. 1.	Zůstatková cena prodaného dlouhodobého majetku	023	0	0	
F. 2.	Prodáný materiál	024	201	18	
G.	Změna stavu rezerv a opr. pol. v prov. obl. a kompl. nákl. příštích odb.	025	-802	-7 249	
IV.	Ostatní provozní výnosy	026	153 440	165 654	
H.	Ostatní provozní náklady	027	2 435	2 902	
V.	Převod provozních výnosů	028	0	0	
I.	Převod provozních nákladů	029	0	0	
*	Provozní hospodářský výsledek	030	21 280	12 168	



Označení a	TEXT b	Číslo řádku c	Skutečnost v účetním období	
			běžném 1	minulém 2
VI.	Tržby z prodeje cenných papírů a podílů	031	0	0
J.	Prodané cenné papíry a podíly	032	0	0
VII.	Výnosy z dlouhodobého finančního majetku (ř.34+35+36)	033	0	0
VII. 1.	Výn.z podílů v ovl. a řiz. osobách a úč.jedn. pod podstatným vlivem	034	0	0
2.	Výnosy z ostatních dlouhodobých cenných papírů a podílů	035	0	0
3.	Výnosy z ostatního dlouhodobého finančního majetku	036	0	0
VIII.	Výnosy z krátkodobého finančního majetku	037	0	0
K.	Náklady z finančního majetku	038	0	0
IX.	Výnosy z přecenění cenných papírů a derivátů	039	0	0
L.	Náklady z přecenění cenných papírů a derivátů	040	0	0
M.	Změna stavu rezerv a opravných položek ve finanční oblasti	041	0	0
X.	Výnosové úroky	042	668	1 299
N.	Nákladové úroky	043	0	0
XI.	Ostatní finanční výnosy	044	1 316	8 976
O.	Ostatní finanční náklady	045	1 911	10 237
XII.	Převod finančních výnosů	046	0	0
P.	Převod finančních nákladů	047	0	0
*	Finanční výsledek hospodaření (ř.31-32+33+37-38+39-40+41+42-43+44-45-46+47)	048	73	38
Q.	Daň z příjmu za běžnou činnost (ř.50+51)	049	4 461	3 533
Q. 1.	- splatná	050	3 927	1 551
2.	- odložená	051	534	1 982
**	Výsledek hospodaření za běžnou činnost (ř.30+48-49)	052	16 892	8 673
XIII.	Mimořádné výnosy	053	0	0
R.	Mimořádné náklady	054	0	0
S.	Daň z příjmů z mimořádné činnosti (ř.56+57)	055	0	0
S. 1.	- splatná	056	0	0
2.	- odložená	057	0	0
*	Mimořádný výsledek hospodaření (ř.53-54-55)	058	0	0
T.	Převod podílu na výsledku hospodaření společníkům (+/-)	059	0	0
***	Výsledek hospodaření za účetní období (+/-) (ř.52+58-59)	060	16 892	8 673
****	Výsledek hospodaření před zdaněním (+/-) (ř.30+48+53-54)	061	21 353	12 206

Právní forma účetní jednotky:	Předmět podnikání:
akciová společnost	věda a výzkum

Sestaveno dne	Jméno a podpisový záznam osoby, která účetní závěrku sestavila	Podpisový záznam statutárního orgánu účetní jednotky
10.4.2015	Ing. Marie Čírusová vedoucí útvaru Ekonomika 	Ing. Josef Kašpar předseda představenstva  Ing. Viktor Kučera místopředseda představenstva 



Příloha konsolidované účetní závěrky za účetní období od 1.1.2014 do 31.12.2014

Příloha konsolidované účetní závěrky za rok 2014 byla zpracována v souladu s vyhláškou č. 500/2002 Sb., v platném znění, kterou se stanoví obsah konsolidované účetní závěrky. Údaje přílohy vycházejí z účetních záznamů konsolidovaných účetních jednotek a z dalších podkladů, které má konsolidující účetní jednotka k dispozici. Hodnotové údaje jsou vykázané v celých tisících Kč, pokud není uvedeno jinak.

Čl. I Obecné informace

1.1. Mateřská společnost

Obchodní firma:	Výzkumný a zkušební letecký ústav, a.s.
Sídlo:	Beranových 130, 199 05 Praha - Letňany
Právní forma:	akciová společnost
Hlavní předmět podnikání:	- výzkum a vývoj v oblasti přírodních a technických věd nebo společenských věd
Datum vzniku společnosti:	2. ledna 1991
IČ:	00010669
DIČ:	CZ00010669
Základní kapitál:	750 968 000,- Kč
Podíl na základním kapitálu společnosti:	Česká republika-Ministerstvo financí 100 %



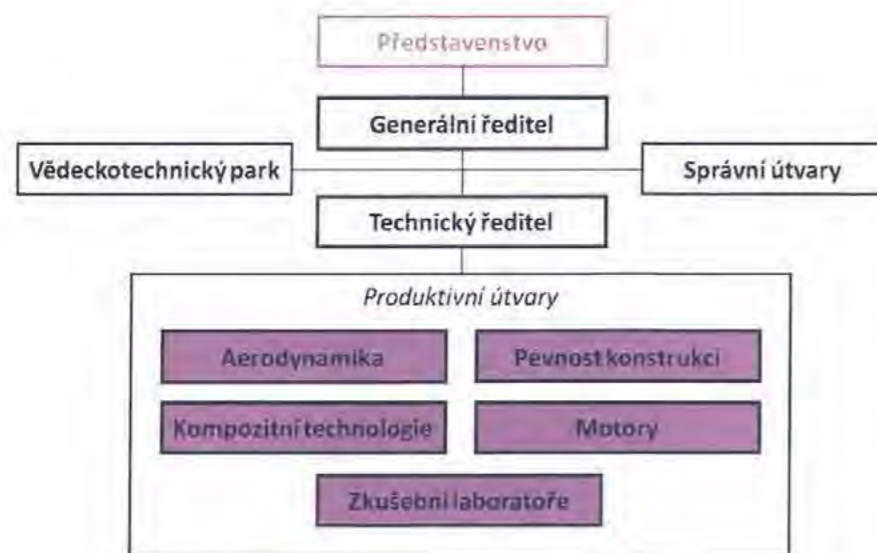
Změny a dodatky v obchodním rejstříku v roce 2014: došlo ke snížení počtu členů v dozorčí radě na počet jedna v souladu s novým Občanským zákoníkem.

Statutární orgán: představenstvo: Ing. Josef Kašpar – předseda
Ing. Viktor Kučera - místopředseda
Ing. Zbyněk Šedivý

Dozorčí rada: JUDr. Petr Matoušek – člen dozorčí rady

K 31.12.2014 vlastnila společnost 100% podíl na základním kapitálu VZLU TECHNOLOGIES, a.s. se sídlem Beranových 130, 199 00 Praha 9-Letňany, IČ 29146241 a 100% podíl na základním kapitálu SERENUM, a.s. se sídlem Beranových 130, 199 00 Praha 9-Letňany, IČ 01438875. Ovládací smlouvy nebyly uzavřeny.

1.2. Organizační struktura VZLÚ, a.s.



V roce 2014 k žádným změnám nedošlo.



2. Vymezení konsolidačního celku

2.1. mateřská společnost:

Výzkumný a zkušební letecký ústav, a.s., se sídlem Beranových 130, 199 05 Praha-Letňany, IČ 00010669, vlastní 100% podíl na základním kapitálu dceřiných společností. Mateřská společnost obě dceřiné společnosti založila.

2.2. dceřiné společnosti

VZLU TECHNOLOGIES, a.s., se sídlem Beranových 130, 199 00 Praha 9-Letňany, IČ 29146241
SERENUM, a.s., se sídlem Beranových 130, 199 00 Praha 9-Letňany, IČ 01438875

3.

Průměrný přepočtený počet zaměstnanců v roce 2014 a jejich osobní náklady (v tis. Kč):

	Zaměstnanci celkem	Z toho řídicí pracovníci
Průměrný přepočtený počet	253	17
Osobní náklady celkem	165 922	20 745
z toho - mzdové	120 058	15 380
- soc. a zdr. pojištění	40 981	5 229

Odměny členům statutárních a dozorčích orgánů činily 2 581 tis. Kč.

4.

Členům statutárních, řídicích a dozorčích orgánů společnosti nebyly v daném období poskytnuty žádné úvěry, půjčky, záruky ani jiná další plnění.

Čl. II Informace o použitých účetních metodách, obecných účetních zásadách

Účetnictví společností je vedeno a účetní závěrky byly sestaveny v souladu se zákonem č. 563/1991 Sb., o účetnictví, vyhláškou č. 500/2002 Sb., kterou se provádějí některá ustanovení zákona č. 563/1991 Sb., o účetnictví, a Českými účetními standardy pro podnikatele.

Účetnictví všech tří společností je zpracováváno pomocí programového vybavení IIS Ekonom společnosti IIS Tábor s. r. o. Společnosti používají stejné účetní metody.

1. Způsob provedení konsolidace použitá metoda konsolidace

Konsolidace se provádí způsobem přímé konsolidace a plnou metodou.

1.1. Přímou konsolidací se rozumí konsolidace všech účetních jednotek skupiny najednou.



1.2. Plnou metodou konsolidace se rozumí:

- a) začlenění jednotlivých složek rozvahy a výkazů zisku a ztráty dceřiných společností v plné výši po případném přetřídění a úpravách do rozvahy a výkazu zisku a ztráty mateřské společnosti,
- b) vyloučení účetních případů mezi účetními jednotkami skupiny, které vyjadřují vzájemné vztahy,
- c) vykázání případného konsolidačního rozdílu a jeho odpis,
- d) rozdělení vlastního kapitálu dceřiných společností a jejich výsledku hospodaření na podíl připadající mateřské společnosti a podíl menšinových držitelů podílových cenných papírů a podílů emitovaných konsolidovanými podniky,
- e) vyloučení podílových cenných papírů a podílů, jejichž emitentem je dceřiná společnost a řízená osoba a vlastního kapitálu této osoby, který se váže k vylučovaným podílovým cenným papírům a podílům,
- f) vypořádání podílů se zpětnou vazbou.

1.3. Etapy konsolidace plnou metodou

1.3.1. Přetřídění a úpravy položek účetních závěrek mateřské společnosti a dceřiných společností.

Úpravy se uskuteční podle vyhlášených principů oceňování v konsolidačních pravidlech. Úpravy tohoto charakteru nebylo nutné provádět, neboť oceňovací principy všech společností jsou shodné a neodlišují od principů stanovených konsolidačními pravidly.

1.3.2. Sumarizace údajů účetních závěrek mateřské společnosti a dceřiných společností.

Mateřská společnost sečte údaje ze své účetní závěrky s údaji účetních závěrek dceřiných společností.

Vyloučí účetní operace bez vlivu na výsledek hospodaření.

Kompletně se vyloučí vzájemné pohledávky a závazky a náklady a výnosy v rámci skupiny, které mají významný vliv na stav majetku, závazků a výsledkové položky v konsolidované účetní závěrce.

1.3.3. Vyloučení účetních operací s vlivem na výši výsledku hospodaření.

Při sestavování konsolidované rozvahy a konsolidovaného výkazu zisku a ztráty se vyloučí vzájemné operace mezi mateřskou společností a dceřinou společností a vzájemné operace mezi dceřinými společnostmi.

Případy vyloučení účetních operací:

- a) prodej a nákup zásob v rámci skupiny
- b) prodej a nákup služeb v rámci skupiny
- c) prodej a nákup dlouhodobého majetku v rámci skupiny vyrobeného

1.3.4. Konsolidační rozdíl

Společnosti byly založeny peněžními vklady, konsolidační rozdíl je nulový.



1.3.5. Rozdělení konsolidovaného vlastního kapitálu a vyloučení podílových cenných papírů a podílů.

Mateřská společnost měla podíly v dceřiných společnostech oceněny ekvivalencí, toto ocenění je vyloučeno.

Podíly, jejichž emitentem je dceřiná společnost, a vlastní kapitál dceřiné společnosti, který se váže k podílům v držení mateřské společnosti, jsou vyloučeny z konsolidované rozvahy.

2. Způsoby ocenění

2. a) Nakupované zásoby jsou oceňovány pořizovacími cenami, které představují cenu pořízení a související vedlejší pořizovací náklady. Účtování o pořízení a úbytku zásob se provádí metodou A. Cena pro účtování úbytku zásob je stanovena váženým aritmetickým průměrem. Zásoby vytvořené vlastní činností se oceňují přímými náklady na ně vynaloženými a výrobní režii.
2. b) Dlouhodobý hmotný a nehmotný majetek vytvořený vlastní činností je oceňován přímými náklady na něj vynaloženými a výrobní režii.

3. Reprodukční pořizovací cena

V průběhu roku 2014 skupina nepořídila žádný majetek, při jehož ocenění by byla použita reprodukční pořizovací cena.

4. Druhy nákladů zahrnovaných do cen zásob

4. a) Vedlejší pořizovací náklady, které byly zahrnuty do pořizovacích cen materiálu: doprava externí, doprava vlastní, poštovné a balné, pojistné, clo a celní poplatky, manipulační poplatky. Náklady na vlastní dopravu jsou zahrnuty přímo do ocenění jednotlivých položek, kterých se týkala.
4. b) Druhy nákladů zahrnovaných do nedokončené výroby: náklady účtované na účtech třídy 5, dále vnitropodnikové náklady účtované na účtech skupiny 85, účtech 81106X a 81108X (správní režie, pouze u zakázek, jejichž výrobní cyklus přesahuje 12 měsíců).

5. Změny způsobu oceňování, odpisování a postupu účtování

Během účetního období skupina neměnila způsob oceňování ani postupy účtování.



6. Způsob stanovení opravných položek

Pouze mateřská společnost eviduje opravné položky k pohledávkám, ne však k podnikům ve skupině.

Stav opravných položek k pohledávkám (tis. Kč)	k 1.1.2014 235	k 31.12.2014 270
V průběhu roku 2014 došlo k těmto účetním operacím:	Opr. položka vytvořená	Opr. položka zúčtovaná
- opravné položky za dlužníky v konkurzním řízení	0	10
- opravné položky k pohledávkám - ostatní	86	41
CELKEM	86	51

Tvorba opravných položek se řídí Zákonem č. 593/1992 Sb. o rezervách pro zjištění základu daně z příjmů.

Účetní opravné položky nebyly tvořeny.

7. Způsob sestavení odpisových plánů pro dlouhodobý majetek

7.a) Základní principy účetního odpisového plánu:

Roční sazby účetních odpisů jsou stanoveny samostatně podle předpokládané životnosti majetku. U obslužného majetku je odpis stanoven procentní sazbou, rovnoměrně. U produktivního majetku je použita metoda výkonového odpisování, podle skutečného používání jednotlivého majetku.

U daňových odpisů bylo použito způsobu rovnoměrného odpisování. Účetní a daňové odpisy dlouhodobého majetku se tedy nerovnají.

Účetní odpisy se počítají a účtují měsíčně od měsíce zařazení majetku do užívání. Pouze nehmotný majetek, který se daňově odpisuje dle § 32a, se začíná odpisovat od následujícího měsíce po zařazení majetku do užívání. Daňové odpisy se počítají ročně.

7.b) Použitý způsob evidence drobného majetku

Limit pořizovací ceny vč.		
	Hmotný drobný majetek	Nehmotný drobný majetek
Přímé zahrnutí do nákladů s násl.oper.evidencí	40 000,-	60 000,-

Majetek částečně pořízený z dotačních prostředků, kdy hodnota vlastních zdrojů nedosahuje limitu pořizovací ceny dle výše uvedené tabulky, je považován za dlouhodobý drobný majetek a jeho odpisy jsou stanoveny dle bodu 7.a).



8. Způsob přepočtu údajů v cizích měnách na Kč

Údaje v cizích měnách skupina přepočítávala kurzem stanoveným Českou národní bankou a to:

- 8. a) pohledávky – aktuální denní kurz ČNB
- 8. b) závazky – aktuální denní kurz ČNB
- 8. c) pokladny v cizí měně – aktuální denní kurz ČNB
- 8. d) devizové účty – aktuální denní kurz ČNB
- 8. e) cestovní náhrady – aktuální denní kurz ČNB

Čl. III

Doplňující informace k rozvaze a výkazu zisků a ztrát

1. Významné události nastalé mezi datem účetních závěrek a datem zpracování konsolidovaných výkazů

K žádným významným událostem nedošlo.

2. Hmotný a nehmotný dlouhodobý majetek

2.1 a) Rozpis hlavních skupin dlouhodobého hmotného majetku:

Třída	Stav k 31.12.2014		
	poř. cena	oprávky	zůst.cena
Budovy, haly a stavby	349 501	178 613	170 888
Samostatné movité věci a soubory movitých věcí	236 369	172 724	63 645
Stroje, přístroje a zařízení	229 900	167 372	62 528
Dopravní prostředky	5 233	4 266	967
Inventář	759	612	147
Dlouhodobý drobný majetek	477	474	3
Pozemky	548 471	0	548 471
Umělecká díla	193	0	193
Nedok. dlouhodobý hmotný majetek	4 057	0	4 057
Σ Dlouhodobý hmotný majetek	1 138 591	351 337	787 254

2.1.b) Rozpis dlouhodobého nehmotného majetku

Stav k 31.12.2014			
Třída	poř. cena	oprávky	Zůst. cena
Zřizovací výdaje	274	87	187
Software	12 872	10 031	2 841
Ocenitelná práva	1 094	1 094	0
Jiný nehmotný majetek	596	298	298
Σ Nehmotný majetek	14 836	11 396	3 326



2.1 c) Dlouhodobý majetek pořizovaný formou finančního pronájmu
Skupina nepořídila žádný dlouhodobý majetek formou finančního pronájmu.

2.1 d) Majetek zatížený zástavním právem:
Ve skupině není žádný majetek zatížen zástavním právem.

3. Pohledávky

Věková struktura pohledávek z obchodních vztahů

Kategorie	Do splatnosti	Po splatnosti					Celkem
		0 – 90 dní	91 – 180 dní	181 – 365 dní	1 – 2 roky	2 roky a více	
Krátkodobé	10 637	10 559	0	329	331	412	22 268
OP	0	0	0	0	58	212	270
Dlouhodobé	0	0	0	0	0	0	0
OP	0	0	0	0	0	0	0
CELKEM netto	10 637	10 559	0	329	273	200	21 998

4. Závazky

Věková struktura závazků z obchodních vztahů

Kategorie	Do splatnosti	Po splatnosti					Celkem
		0 – 90 dní	91 – 180 dní	181 – 360 dní	1 – 2 roky	2 roky a více	
Kr. závazky	3 799	0	0	0	0	0	3 799
Dl. závazky	0	0	0	0	0	0	0

Závazky s dobou splatnosti delší než pět let nejsou.

5. Vyloučené náklady a výnosy v rámci konsolidace:

Transakce	tis. Kč
Tržby za prod.vlast.výrobků a služ.	-10 457
Spotřeba materiálu a energie	959
Služby	9 509
Odpisy	21
Tržby z prodeje majetku	0
Tržby z prodeje materiálu	-59
Odložená daňová pohledávka	11
Vyloučený zisk	-16

Všechny transakce byly realizovány v cenách obvyklých.

6. Odměny auditorské společnosti za účetní období 2014:

Povinný audit účetní závěrky 10 tis. Kč



8. Výnosy z běžné činnosti (rozvržené podle hlavních činností společnosti) v členění na tuzemsko a zahraničí:

Činnost	Součet	Tuzemsko	Zahraničí
Prodej výrobků	4 621	4 543	78
Jiné výr.činnosti	11 975	11 975	0
Prodej služeb	100 478	77 472	23 006
Ostatní tržby	357	357	0
Dotace na úhradu nákladů	152 976	109 212	43 764
Ostatní provozní výnosy	464	464	0
Finanční výnosy	1 984	1 984	0
Celkem	272 855	206 007	66 848

V Praze dne 10.4.2015

Ing. Josef Kašpar
předseda představenstva

Zpracoval: Ing. Marie Círusová
ved. útvaru Ekonomika

Ing. Viktor Kučera
místopředseda představenstva



ZPRÁVA O VZTAZÍCH
MEZI PROPOJENÝMI
OSOBAMI

ZPRÁVA O VZTAZÍCH MEZI PROPOJENÝMI OSOBAMI

Zpráva představenstva o vztazích mezi ovládající a ovládanou osobou a o vztazích mezi ovládanou osobou a ostatními osobami ovládanými stejnou ovládající osobou § 82 odst. 1 zákona č. 90/2012 Sb., o obchodních korporacích

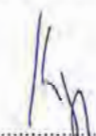
Představenstvo společnosti Výzkumný a zkušební letecký ústav, a.s. se sídlem Beranových 130, 199 05 Praha, Letňany, IČ 00010669, DIČ CZ00010669, zapsané v obchodním rejstříku vedeném Městským soudem v Praze odd. B, vložka č. 446 (dále též „VZLÚ“) předkládá v souladu s ustanovením § 82 odst. 1 zák. č. 90/2012 Sb., o obchodních společnostech a družstvech (dále jen „ZOK“) tuto zprávu:

1. Společnost Výzkumný a zkušební letecký ústav, a.s. je akciovou společností, kterou od 1.1.2014 do 31.12.2014 vlastnil jediný akcionář Česká republika - Ministerstvo financí, s podílem 100% akcií.
2. Ve smyslu ustanovení § 82 odst. 2 ZOK byl po celou dobu roku 2014 akcionář Česká republika - Ministerstvo financí, a.s. ovládající osobou.
3. Mezi ovládající osobou a ovládanou společností nedošlo k uzavření ovládací smlouvy.
4. V účetním období od 1.1.2014 do 31.12.2014 nebyla ve smyslu § 82 odst. 2 písm. c) ZOK učiněna žádná jednání, která přesahují 10 % vlastního kapitálu.
5. Mezi společností Výzkumný a zkušební letecký ústav, a.s. a ovládající osobou nebyly v období od 1.1.2014 do 31.12.2014 uzavřeny žádné smlouvy.
6. Mezi společností Výzkumný a zkušební letecký ústav, a.s. a osobami ovládanými stejnou ovládající osobou byly v účetním období od 1.1.2014 do 31.12.2014 uzavřeny smlouvy:

ČÍSLO SMLOUVY ODBĚRATELE	ÚČASTNÍCI SMLOUVY	UZAVŘENA	SMLOUVA O DÍLO/KUPNÍ	CENA PLNĚNÍ (Kč vč. DPH)
14NO00086	VZLÚ - ÚJV Řež, a.s.	15.10.2013	Smlouva o dílo	18.150,-
14NO04877	VZLÚ - ÚJV Řež, a.s.	20.8.2014	Smlouva o dílo	194.810,-
14NO05573	VZLÚ - ÚJV Řež, a.s.	24.9.2014	Smlouva o dílo	175.450,-

7. Jiná právní jednání v zájmu propojených osob nebyla v účetním období od 1.1.2014 do 31.12.2014 učiněna.
8. Ovládanou osobou nebyla v účetním období od 1.1.2014 do 31.12.2014 přijata ani uskutečněna žádná opatření, která by byla v zájmu propojených osob nebo by byla na jejich popud.
9. Ovládaná osoba prohlašuje, že jí nevznikla újma ve smyslu § 71 a 72 ZOK. Plnění dle uvedených smluv byla sjednána v cenách v místě a čase obvyklých.
10. Představenstvo VZLÚ prohlašuje, že údaje obsažené v této zprávě jsou správné a úplné a pro vypracování zprávy dle § 82 a násl. ZOK bylo postupováno plně v rozsahu všech informací a údajů, které má statutární orgán k dispozici, či které s péčí řádného hospodáře zjistil.

V Praze dne 18. 3. 2015


Ing. Josef Kašpar
předseda představenstva


Ing. Viktor Kučera
místopředseda představenstva

ODPOVĚDNOST ZA
VÝROČNÍ ZPRÁVU

ODPOVĚDNOST ZA VÝROČNÍ ZPRÁVU

ODPOVĚDNOST ZA VÝROČNÍ ZPRÁVU 2014

Osoby odpovědné za výroční zprávu:


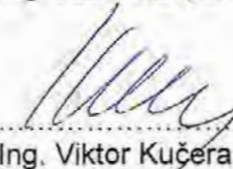
Ing. Josef Kašpar
předseda představenstva

Ing. Viktor Kučera
místopředseda představenstva

Čestné prohlášení:

Vedení společnosti spolu se zpracovateli výroční zprávy prohlašují, že údaje uvedené ve výroční zprávě odpovídají skutečnosti a žádné podstatné okolnosti, které by mohly ovlivnit přesné a správné posouzení společnosti, nebyly vynechány.

V Praze dne 15. 4. 2015


.....
Ing. Josef Kašpar
.....
Ing. Viktor Kučera

VÝROKY AUDITORA

VÝROKY AUDITORA

**Zpráva nezávislého auditora ke zprávě o vztazích za rok 2014**

Příjemce zprávy: akcionáři společnosti Výzkumný a zkušební letecký ústav, a.s.

Ověřili jsme věcnou správnost údajů uvedených ve zprávě o vztazích mezi propojenými osobami společnosti Výzkumný a zkušební letecký ústav, a.s. za rok končící 31. 12. 2014. Za sestavení této zprávy o vztazích je odpovědný statutární orgán společnosti. Naším úkolem je vydat na základě provedeného ověření stanovisko k této zprávě o vztazích.

Ověření jsme provedli v souladu s auditorským standardem č. 56 Komory auditorů České republiky. Tento standard vyžaduje, abychom plánovali a provedli ověření s cílem získat omezenou jistotu, že zpráva o vztazích neobsahuje významné věcné nesprávnosti. Ověření je omezeno především na dotazování pracovníků společnosti a na analytické postupy a výběrovým způsobem provedené prověření věcné správnosti údajů. Proto toto ověření poskytuje nižší stupeň jistoty než audit. Audit jsme neprováděli, a proto nevyjadřujeme výrok auditora.

Na základě našeho ověření jsme nezjistili žádné skutečnosti, které by nás vedly k domněnce, že zpráva o vztazích mezi propojenými osobami společnosti Výzkumný a zkušební letecký ústav, a.s. za rok končící 31. 12. 2014 obsahuje významné věcné nesprávnosti.

V Praze dne 13. dubna 2015

Ing. Pavla Císařová, CSc.
auditor, číslo oprávnění 1498

DILIGENS s.r.o.
Severozápadní III. 367/32
141 00 Praha 4 – Spořilov
číslo auditorského oprávnění: 196





**Zpráva auditora
o ověření účetní závěrky**

za rok 2014

Příjemce zprávy: **akcionáři společnosti Výzkumný a zkušební letecký ústav, a.s.**



Název instituce: **Výzkumný a zkušební letecký ústav, a.s.**
zapsána v obchodním rejstříku vedeném Městským soudem v Praze, oddíl B 446

Sídlo: **Beranových 130, 199 05 Praha - Letňany**

Právní forma: **akciová společnost**

IČ organizace: **000 10 669**

DIČ organizace: **CZ00010669**

Období, za které
bylo ověření provedeno: **účetní rok 2014**

Předmět a účel ověření: **účetní závěrka za rok 2014 ve smyslu ustanovení zákona č. 93/2009 Sb., o auditorech a v souladu s Mezinárodními auditorskými standardy a souvisejícími aplikačními doložkami Komory auditorů České republiky**



Zpráva nezávislého auditora

Provedli jsme audit přiložené účetní závěrky společnosti Výzkumný a zkušební letecký ústav, a.s., která se skládá z rozvahy k 31. 12. 2014, výkazu zisku a ztráty a přehledu o peněžních tocích za rok končící 31. 12. 2014 a přílohy této účetní závěrky, která obsahuje popis použitých podstatných účetních metod a další vysvětlující informace. Údaje o společnosti Výzkumný a zkušební letecký ústav, a.s. jsou uvedeny v Čl. I přílohy této účetní závěrky.

Odpovědnost statutárního orgánu účetní jednotky za účetní závěrku

Statutární orgán společnosti Výzkumný a zkušební letecký ústav, a.s. je odpovědný za sestavení účetní závěrky, která podává věrný a poctivý obraz v souladu s českými účetními předpisy a za vytvořený vnitřní kontrolní systém, který považuje za nezbytný pro sestavení účetní závěrky tak, aby neobsahovala významné nesprávnosti způsobené podvodem nebo chybou.

Odpovědnost auditora

Naší odpovědností je vyjádřit na základě našeho auditu výrok k této účetní závěrce. Audit jsme provedli v souladu se zákonem o auditorech, mezinárodními auditorskými standardy a souvisejícími aplikačními doložkami Komory auditorů České republiky. V souladu s těmito předpisy jsme povinni dodržovat etické požadavky, naplánovat a provést audit tak, abychom získali přiměřenou jistotu, že účetní závěrka neobsahuje významné nesprávnosti.

Audit zahrnuje provedení auditorských postupů k získání důkazních informací o částkách a údajích zveřejněných v účetní závěrce. Výběr postupů závisí na úsudku auditora, zahrnujícím i vyhodnocení rizik významné nesprávnosti údajů uvedených v účetní závěrce způsobené podvodem nebo chybou. Při vyhodnocování těchto rizik auditor posoudí vnitřní kontrolní systém relevantní pro sestavení účetní závěrky podávající věrný a poctivý obraz. Cílem tohoto posouzení je navrhnout vhodné auditorské postupy, nikoli vyjádřit se k účinnosti vnitřního kontrolního systému účetní jednotky. Audit též zahrnuje posouzení vhodnosti použitých účetních metod, přiměřenosti účetních odhadů provedených vedením i posouzení celkové prezentace účetní závěrky.


Jsme přesvědčeni, že důkazní informace, které jsme získali, poskytují dostatečný a vhodný základ pro vyjádření našeho výroku.



Výrok auditora

Podle našeho názoru účetní závěrka podává věrný a poctivý obraz aktiv a pasiv společnosti Výzkumný a zkušební letecký ústav, a.s. k 31. 12. 2014, nákladů a výnosů a výsledku jejího hospodaření a peněžních toků za rok končící 31. 12. 2014 v souladu s českými účetními předpisy.

V Praze dne 23. března 2015


Ing. Pavla Císařová, CSc.
auditor, číslo osvědčení 1498

DILIGENS s.r.o.
Severozápadní III. 367/32
141 00 Praha 4 – Spořilov
číslo auditorského oprávnění: 196





Zpráva auditora
o ověření konsolidované účetní závěrky
za rok 2014

Příjemce zprávy: **akcionáři společnosti Výzkumný a zkušební letecký ústav, a.s.**



Název instituce: **Výzkumný a zkušební letecký ústav, a.s.**
 zapsána v obchodním rejstříku vedeném Městským soudem v Praze, oddíl. B 446

Sídlo: **Beranových 130, 199 05 Praha - Letňany**

Právní forma: **akciová společnost**

IČ organizace: **000 10 669**

DIČ organizace: **CZ00010669**

Období, za které
 bylo ověření provedeno: **účetní rok 2014**

Předmět a účel ověření:
konsolidovaná účetní závěrka za rok 2014 ve smyslu ustanovení zákona č. 93/2009 Sb., o auditorech a v souladu s Mezinárodními auditorskými standardy a souvisejícími aplikačními doložkami Komory auditorů České republiky



Zpráva nezávislého auditora

Provedli jsme audit přiložené konsolidované účetní závěrky společnosti Výzkumný a zkušební letecký ústav, a.s., která se skládá z rozvahy k 31. 12. 2014, výkazu zisku a ztráty za rok 2014 a přílohy této konsolidované účetní závěrky, která obsahuje popis použitých podstatných účetních metod a další vysvětlující informace. Údaje o společnosti Výzkumný a zkušební letecký ústav, a.s. jsou uvedeny v Čl. I přílohy této konsolidované účetní závěrky.

Odpovědnost statutárního orgánu účetní jednotky za konsolidovanou účetní závěrku

Statutární orgán společnosti Výzkumný a zkušební letecký ústav, a.s. je odpovědný za sestavení konsolidované účetní závěrky, která podává věrný a poctivý obraz v souladu s českými účetními předpisy a za vytvořený vnitřní kontrolní systém, který považuje za nezbytný pro sestavení konsolidované účetní závěrky tak, aby neobsahovala významné nesprávnosti způsobené podvodem nebo chybou.

Odpovědnost auditora

Naši odpovědností je vyjádřit na základě našeho auditu výrok k této konsolidované účetní závěrce. Audit jsme provedli v souladu se zákonem o auditorech, mezinárodními auditorskými standardy a souvisejícími aplikačními doložkami Komory auditorů České republiky. V souladu s těmito předpisy jsme povinni dodržovat etické požadavky, naplánovat a provést audit tak, abychom získali přiměřenou jistotu, že konsolidovaná účetní závěrka neobsahuje významné nesprávnosti.

Audit zahrnuje provedení auditorských postupů k získání důkazních informací o částkách a údajích zveřejněných v konsolidované účetní závěrce. Výběr postupů závisí na úsudku auditora, zahrnujícím i vyhodnocení rizik významné nesprávnosti údajů uvedených v konsolidované účetní závěrce způsobené podvodem nebo chybou. Při vyhodnocování těchto rizik auditor posoudí vnitřní kontrolní systém relevantní pro sestavení konsolidované účetní závěrky podávající věrný a poctivý obraz. Cílem tohoto posouzení je navrhnout vhodné auditorské postupy, nikoli vyjádřit se k účinnosti vnitřního kontrolního systému účetní jednotky. Audit též zahrnuje posouzení vhodnosti použitých účetních metod, přiměřenosti účetních odhadů provedených vedením i posouzení celkové prezentace konsolidované účetní závěrky.

Jsme přesvědčeni, že důkazní informace, které jsme získali, poskytují dostatečný a vhodný základ pro vyjádření našeho výroku.



Výrok auditora

Podle našeho názoru konsolidovaná účetní závěrka podává věrný a poctivý obraz aktiv a pasiv společnosti Výzkumný a zkušební letecký ústav, a.s. k 31. 12. 2014 a nákladů, výnosů a výsledku jejího hospodaření za rok 2014 v souladu s českými účetními předpisy.

V Praze dne 13. dubna 2015

Ing. Pavla Císařová, CSc.
auditor, číslo osvědčení 1498

DILIGENS s.r.o.
Severozápadní III, 367/32
141 00 Praha 4 – Spořilov
číslo auditorského oprávnění: 196





Zpráva nezávislého auditora k výroční zprávě za rok 2014


Příjemce zprávy: akcionáři společnosti Výzkumný a zkušební letecký ústav, a.s.

Ověřili jsme soulad výroční zprávy společnosti Výzkumný a zkušební letecký ústav, a.s. k 31.12.2014 s účetní závěrkou, která je obsažena v této výroční zprávě. Za správnost výroční zprávy je zodpovědný statutární orgán společnosti. Naším úkolem je vydat na základě provedeného ověření výrok o souladu výroční zprávy s účetní závěrkou.

Ověření jsme provedli v souladu s Mezinárodními auditorskými standardy a souvisejícími aplikačními doložkami Komory auditorů České republiky. Tyto standardy vyžadují, aby auditor naplánoval a provedl ověření tak, aby získal přiměřenou jistotu, že informace obsažené ve výroční zprávě, které popisují skutečnosti, jež jsou též předmětem zobrazení v účetní závěre, jsou ve všech významných ohledech v souladu s příslušnou účetní závěrkou. Jsme přesvědčeni, že provedené ověření poskytuje přiměřený podklad pro vyjádření výroku auditora.

Podle našeho názoru jsou informace společnosti Výzkumný a zkušební letecký ústav, a.s. uvedené ve výroční zprávě k datu 31.12.2014 ve všech významných ohledech v souladu s výše uvedenou účetní závěrkou.

V Praze dne 15. dubna 2015


Ing. Pavla Čisarová, CSc.
auditor, číslo oprávnění 1498

DILIGENS s.r.o.
Severozápadní III. 367/32
141 00 Praha 4 – Spořilov
číslo auditorského oprávnění: 196



WWW.VZLU.CZ

Výzkumný a zkušební letecký ústav, a.s.
Beranových 130, 199 05 Praha - Letňany